

A+D

ARCHITECTURE + DETAIL

Building with Fibre Cement
Bauen mit Faserzement
Construire avec le fibres-ciment



Nº 48

IMPRINT | IMPRESSUM | MENTIONS LÉGALES

No. 48 | 2017, Volume 24
A + D appears twice yearly
A + D erscheint zweimal jährlich
A + D paraît deux fois par an

Publisher | Verlag | Editeur
Karl Krämer Verlag
Schulze-Delitzsch-Strasse 15
D-70565 Stuttgart

Phone +49 (0)711 784 960
Fax +49 (0)711 784 96 20
E-mail: info@kraemerverlag.com
www.kraemerverlag.com
Management
Karl H. Krämer, Gudrun Krämer

Editor | Redaktion | Rédaction
Lorenz Brugger, Dipl. Ing. Architekt

Adaptations of plans, texts: Editor
The publisher does not assume any guarantee for the detail drawings as building particulars and plans.
Planumzeichnungen, Texte: Redaktion
Der Verlag übernimmt keine Gewährleistung für die Detailzeichnungen als Bauvorlage.
Adaptation des plans, textes: Rédaction
L'éditeur n'offre pas de garantie pour les dessins détaillés comme modèles de construction.

Translation into English
Jo Desch
Traduction en français
Yves Minssart

Price | Bezugspreis | Prix du numéro
Euro 18,-; £ 15.50
postage and packing extra | zuzüglich Versandkosten | + frais d'envoi
A + D can be ordered via bookshops or direct from the publisher.
A + D kann über jede Buchhandlung oder direkt beim Verlag bestellt werden.
A + D est à commander directement auprès de l'éditeur.

© Karl Krämer Verlag Stuttgart + Zürich
All rights reserved. No reproduction, copy, scans or transmission of individual contributions, illustrations or parts of this publication may be made, save with written permission or in accordance with the provisions of copyright laws.
Court of jurisdiction: Stuttgart

Diese Zeitschrift und alle in ihr enthaltenen Beiträge und Abbildungen sind urheberrechtlich geschützt. Jede Verwertung außerhalb der engen Grenzen des Urheberrechts ist ohne Zustimmung des Verlags nicht gestattet.
Erfüllungsort und Gerichtsstand ist Stuttgart

Tous droits réservés. La revue, les articles et les illustrations sont couverts par le copyright. Toute utilisation autre que celles autorisées par la législation sur les droits d'auteur doit faire l'objet d'une demande préalable auprès de l'éditeur.
Lieu d'exécution et lieu de juridiction: Stuttgart

Printed in Germany

ISSN 0944-4718

ADVISORY BOARD | BEIRAT | COMITÉ DE RÉDACTION

Thierry Halsberghe
Etex Group, Brussels
Tel. +32 (0)2 778 12 11, Fax +32 (0)2 778 12 12
thierry.halsberghe@etexgroup.com

Denise Orzech
Eternit GmbH, Beckum
Tel. +49 (0)2525 69-302, Fax +49 (0)25 25 69-1302
denise.orzech@eternit.de

Claire Kelly
Tegral, Athy, Co. Kildare
Tel. +353 (0)59 863 1316, Fax +353 (0)59 863 8930
ckelly@tegral.com

Shane O'Toole
Architect
Kilkenny, Ireland



CONTENTS | INHALT | SOMMAIRE

02 “Museum of Making“ Pavilion in London, United Kingdom
Pavillon „Museum of Making“ in London, Vereinigtes Königreich
Pavillon „Museum of Making“ à Londres, Royaume-Uni
White Arkitekter

03 Polygonal wall in Stockholm, Sweden
Polygonale Wand in Stockholm, Schweden
Mur polygonal à Stockholm, Suède
Jesper Nyrén

04 Conversion of a townhouse in Brussels, Belgium
Umbau eines Stadthauses in Brüssel, Belgien
Réaménagement d'une maison de ville à Bruxelles, Belgique
Label architecture

05 Retirement and nursing home in Weeze, Germany
Altenwohn- und Pflegeheim in Weeze, Deutschland
Résidence médicalisée pour personnes âgées à Weeze, Allemagne
Hahn Helten + Ass. Architekten GmbH

06 Day Nursery in Sindelfingen, Germany
Kindertagesstätte in Sindelfingen, Deutschland
Jardin d'enfants à Sindelfingen, Allemagne
Neumahr Architekten

07 International school in Puchong, Malaysia
Internationale Schule in Puchong, Malaysia
École internationale à Puchong, Malaisie
NWKA Architects

08 Conversion of a Farmhouse in Velle-sur-Moselle, France
Umbau eines Bauernhauses in Velle-sur-Moselle, Frankreich
Reconversion d'une ferme à Velle-sur-Moselle, France
GENS association libérale d'architecture

14 Office and Conference Centre in Heroldsberg
Verwaltungs- und Eventgebäude in Heroldsberg, Deutschland
Centre administratif et de conférences à Heroldsberg, Allemagne
mvmarchitekt + starkearchitektur

22 Wildlife cabin in Bristol, United Kingdom
Natur-Beobachtungshaus in Bristol, Vereinigtes Königreich
Observatoire de la nature à Bristol, Royaume-Uni
Hugh Strange Architects

26 Private house in Blankenberge, Belgium
Einfamilienhaus in Blankenberge, Belgien
Maison individuelle à Blankenberge, Belgique
Van Biervliet Tom Architecture

32 Mental health care centre in Belfast, NI, United Kingdom
Psychiatrisches Zentrum in Belfast, NI, Vereinigtes Königreich
Centre psychiatrique à Belfast, NI, Royaume-Uni
RPP Architects Ltd; Richard Murphy Architects

38 Townhouse in San Francisco, USA
Einfamilien-Stadthaus in San Francisco, USA
Maison individuelle de ville à San Francisco, USA
Edmonds + Lee Architects

44 Private house in Fagnano Olona, Italy
Einfamilienhaus in Fagnano Olona, Italien
Maison individuelle à Fagnano Olona, Italie
Paolo Carlesso

50 Private house on the Isle of Skye, United Kingdom
Einfamilienhaus auf der Insel Skye, United Kingdom
Maison individuelle sur l'île de Skye, Royaume-Uni
Rural Design Architects: Gill Smith & Alan Dickson

56 PREVIEW A+D No 49

57 ARCHITECTS IN A+D No 48

“MUSEUM OF MAKING” PAVILION IN LONDON
 PAVILLON „MUSEUM OF MAKING“ IN LONDON
 PAVILLON „MUSEUM OF MAKING“ A LONDRES

ARCHITECTS
 White Arkitekter, Stockholm & London;
 Engineers: Price & Myers;
 Curator: Pete Collard
 LOCATION
 St John's Square, Clerkenwell, London, UK



Photos: Joanne Underhill

This pavilion was built for the Clerkenwell Design Week 2016 in the London district of the same name. Its roof has been modelled on that of a Swedish barn. The fibre cement panels are arranged in parallel layers to create an open yet protected space to bring people together. Transparent roof elements between the fibre cement panels seemingly dissolve the solid structure and allow daylight to enter the interior.

The entire spectrum of the available colour palette was used for colouring the fibre cement panels. Coming from Clerkenwell Road, you see the various blue and green coloured fibre cement panels, which echo the liveliness of contemporary art in the district. The yellow and red tones on the opposite side are intended to echo the colours of the surrounding red brick buildings.

Für die „Clerkenwell Design Week 2016“ in dem gleichnamigen Londoner Stadtteil entstand dieser Pavillon, der die Satteldachform einer schwedischen Scheune zum Vorbild hat. Die Faserzementtafeln wurden in parallelen Schichten angebracht, um einen offenen und dennoch geschützten Raum zu erzeugen, der die Menschen zusammenbringen soll. Transparente Dachelemente zwischen den Faserzementtafeln lösen die Konstruktion scheinbar auf und lassen Tageslicht ins Innere.

Für die Farbigkeit der Faserzementtafeln wurde zwei bestimmte Bereiche der Farbpalette ausgenutzt. Von der Clerkenwell Road kommend erblickt man die unterschiedlich blau und grün gefärbten Faserzementtafeln, die für die Lebendigkeit der zeitgenössischen Kunst im Viertel stehen. Die Gelb- und Rottöne auf der gegenüberliegenden Seite sollen die Farben der umgebenden Mauerwerksbauten widerspiegeln.

Ce pavillon inspiré de la toiture à double pente d'une grange suédoise a été construit à l'occasion de la « Clerkenwell Design Week 2016 » dans le quartier londonien du même nom. Les panneaux de fibres-ciment ont été disposés en lames parallèles pour engendrer un espace à la fois ouvert et protégé, destiné à rassembler des personnes. Des éléments de toiture transparents entre les panneaux en fibres-ciment semblent dissoudre la construction et ainsi laisser pénétrer la lumière du jour.

La palette complète des couleurs disponibles a été exploitée pour cet aménagement. Depuis la Clerkenwell Road, on distingue les panneaux en fibres-ciment arborant des teintes bleues et vertes, qui font écho à la vitalité de l'art contemporain dans le quartier. Les rouges et les jaunes sur la face opposée rappellent les couleurs des constructions voisines en briques.

POLYGONAL WALL IN STOCKHOLM
 POLYGONALE WAND IN STOCKHOLM
 MUR POLYGONAL A STOCKHOLM

ARTIST
 Jesper Nyrén, Stockholm, Sweden
 LOCATION
 Mariehäll elementary school, Stockholm, Sweden



Photos: Jean-Baptiste Béranger



Commissioned by the Stockholm Arts Council and reflecting the 'Art and Building' concept, this façade was designed by the artist Jesper Nyrén and realised at an elementary school in Stockholm. The 134 individually cut fibre cement components are mounted on a steel substructure which, in turn, is attached to the concrete support structure. The artwork is therefore not merely ornamental but also fulfils the requirements of a protective façade and thus becomes a part of the building. From afar, the triangulated area looks like an abstracted landscape relief. The reasons for this are its perspective composition of the triangles on the one hand, and the well calculated arrangement of the differently coloured fibre cement panels on the other. Seen from close up, this image dissolves into its individual components and appears as loosely joined parts, reminiscent of old stone walls or of buildings with stones stacked randomly on top of each other.

Als „Kunst am Bau“ ist diese vom Stockholmer Arts Council in Auftrag gegebene und von dem Künstler Jesper Nyrén gestaltete Fassade an der Grundschule in Stockholm entstanden. Die 134 individuell zugeschnittenen Einzelelemente aus Faserzement wurden auf einer Stahlunterkonstruktion montiert. Das Kunstwerk ist also nicht appliziert, sondern erfüllt auch die Anforderungen einer schützenden Fassade und wird zu einem Teil des Gebäudes. Die triangulierte Fläche erscheint aus der Ferne wie ein abstrahiertes Landschaftsrelief. Grund dafür sind einerseits die perspektivische Komposition der Dreiecke und andererseits die gezielte Anordnung der unterschiedlich eingefärbten Tafeln aus Faserzement. Aus der Nähe betrachtet löst sich dieses Bild in seine Einzelteile auf und erscheint als lose zusammengefügte Teile, ähnlich alter Gemäuer oder Gebäude mit frei aufeinandergestapelten Steinen.

Conçue par l'artiste Jesper Nyrén dans le cadre de l'opération « Art dans la construction », cette façade d'école primaire de Stockholm est une commande du Stockholmer Arts Council. Les 134 éléments en fibres-ciment découpés sur mesure ont été assemblés sur une ossature secondaire métallique, elle-même fixée sur la structure porteuse en béton. L'œuvre d'art n'est donc pas appliquée : elle répond aux exigences d'une façade protectrice et constitue une partie du bâtiment. De loin, ses surfaces triangulaires évoquent un relief paysager abstrait. Cela s'explique, d'une part, par la perspective créée par la disposition des triangles et, d'autre part, par composition soigneusement orchestrée des panneaux en fibres-ciment aux multiples teintes. De près, cette figure se décompose en éléments distincts à l'instar de murailles ou de bâtiments anciens aux moellons librement empilés.

CONVERSION OF A TOWNHOUSE IN BRUSSELS
 UMBAU EINES STADTHAUSES IN BRÜSSEL
 REAMENAGEMENT D'UNE MAISON DE VILLE
 A BRUXELLES

ARCHITECTS
 Label architecture, Brussels, Belgium
 LOCATION
 276, rue des Coteaux, Brussels, Belgium



Photos: bepictures

A four-storey family home has been converted into two new, separately functioning apartments. For this purpose, separate entrance facilities and external open spaces had to be developed in advance. In order to obtain the extra space required, the building was extended by an annex comprising living room and bedroom areas for the lower apartment and, for the upper apartment, a terrace enclosed with wooden walls and window openings that guarantee maximum privacy.

The new annex is clad in diamond-shaped fibre cement slates of the kind that are commonly used in Brussels on gabled façades. Its shape and façade lend the building the typical aesthetics of extensions to residential buildings in Brussels and ensure optimum integration into the urban context of the city.

Ein viergeschossiges Einfamilienhaus wurde in zwei neue, getrennt voneinander funktionierende Apartments umgebaut. Hierfür mussten im Vorfeld separate Erschließungen und äußere Freiräume geschaffen werden. Um den dafür notwendigen Platz zu erhalten, wurde das Gebäude durch einen Anbau ergänzt, der einen Wohn- und Schlafbereich für das untere Apartment und eine mit Holzwänden umschlossene Terrasse für die obere Wohnung beinhaltet, mit Fensteröffnungen, die maximale Privatheit garantieren.

Der neue Anbau ist mit rautenförmig verlegten Faserzement-Fassadenplatten bekleidet, wie sie in Brüssel üblicherweise für Giebel Fassaden verwendet werden. Seine Form und Fassade verleihen ihm die typische Ästhetik von Anbauten an Wohnhäusern in Brüssel und sorgen für eine optimale Integration in den urbanen Kontext der Stadt.

Une maison individuelle de quatre niveaux a été transformée en deux appartements indépendants. Cette opération a nécessité la création de dessertes distinctes et d'espaces extérieurs. Pour atteindre la surface exigée, une extension, comprenant un espace salon et des chambres à coucher, a été construite pour l'appartement inférieur et une terrasse entourée de palissades en bois pour l'appartement supérieur avec des fenêtres garantissant une intimité maximale.

L'extension est recouverte d'ardoises en fibres-ciment en forme de losange, fréquentes à Bruxelles sur les murs pignons. Sa forme et sa façade reprennent l'esthétique typique des extensions de maisons d'habitation à Bruxelles et assurent une intégration optimale dans le tissu urbain.

RETIREMENT AND NURSING HOME IN WEEZE
 ALTENWOHN- UND PFLEGEHEIM IN WEEZE
 RESIDENCE MEDICALISEE POUR PERSONNES AGEES
 A WEEZE

ARCHITECTS
 Hahn Helten + Ass. Architekten GmbH,
 Aachen, Germany
 LOCATION
 Petrusheim, Baal 23, Weeze, Germany



Photos: Jens Kirchner



The three-storey building of this nursing home was developed as a ring-shaped structure whose ground floor opens southwards towards the open landscape. Internally, access to the individual units is provided on each floor by a continuous corridor which offers inhabitants plenty of space for moving around and for meeting other residents.

The façades overlooking the inner courtyard, as well as the exterior soffits of the southward opening part of the building are all clad with narrow, vertically arranged fibre cement panels, alternating with the grey-framed windows and doors. The fibre cement panels are coloured in differently graduated tones of green and create an agreeable, pleasant environment while corresponding to the green plant tubs of the courtyard and the green spaces in direct view and adjacent to the building.

Der dreigeschossige Neubau dieses Alten- und Pflegeheims wurde als Ringbaukörper entwickelt, der sich im Erdgeschoss nach Süden zur Landschaft öffnet. Die Hauptschließung innerhalb der Geschosse erfolgt als ein Rundgang, der den Bewohnern Raum für Bewegung und zahlreiche Aufenthaltsmöglichkeiten bietet.

Der Innenhof des Gebäudes, ebenso wie die Untersicht der nach Süden zeigenden Gebäudeöffnung, wurde mit schmalen, vertikal angeordneten Paneelen aus Faserzement bekleidet, die sich mit den grau eingerahmten Fenstern und Türen abwechseln. Die in unterschiedlich abgestuften Grüntönen eingefärbten Faserzementpaneele sorgen für eine hohe Aufenthaltsqualität und korrespondieren mit den grün eingefassten Pflanztrögen im Innenhof und den sichtbaren Grünräumen, die direkt an das Gebäude angrenzen.

Le nouveau bâtiment à trois niveaux de cette résidence pour personnes âgées a été conçu sous la forme d'une construction d'îlot ouverte au sud en rez-de-chaussée sur le paysage. La desserte principale des niveaux est assurée par un couloir suffisamment spacieux pour le déplacement des résidents et ponctué de nombreuses zones de détente.

La cour intérieure du bâtiment ainsi que la sous-face de l'ouverture vers le sud du bâtiment ont été habillées de lames en fibres-ciment qui alternent avec les portes et fenêtres aux châssis gris. Le dégradé de teintes vertes des panneaux en fibres-ciment participe à la qualité des espaces intérieurs et répond aux parterres de la cour intérieure entourés d'un encadrement vert et aux espaces arborés autour du bâtiment.

DAY NURSERY IN SINDELFINGEN
KINDERTAGESSTÄTTE IN SINDELFINGEN
JARDIN D'ENFANTS A SINDELFINGEN

ARCHITECTS
Neumahr Architekten BDA, Sindelfingen,
Germany
LOCATION
Feldbergstraße, Sindelfingen, Germany



Photos: Octonauten (left), Stephan Neumahr (right)

A day nursery had to be expanded by 20 nursery places with associated function rooms. In order to be able to continue using the outdoor facilities without restriction, the architect raised the new single-storey structure on stilts, partly slotted into the space created by the wings of the existing U-shaped building. That allowed for the existing entrance and the surrounding trees of the site to be largely retained.

A graphical design printed on the fibre cement panels serves to link the new building to its environs. Its abstract representation of tree branches is perceived as a transformation of the surrounding tree landscape which, thus reflected on the façade, allows the building to interact with its surroundings.

Eine Kindertagesstätte musste um 20 Krippenplätze mit zugehörigen Funktionsräumen erweitert werden. Um die Außenanlagen weiterhin ohne Einschränkung nutzen zu können, setzte der Architekt das neue Volumen als aufgeständerten eingeschossigen Baukörper in die Fuge des U-förmigen Bestandsgebäudes. So konnten die Eingangssituation bestehen und die umliegenden Bäume des Areal weitestgehend erhalten bleiben.

Für eine Verschmelzung des neuen Baukörpers mit seiner Umgebung sorgt eine auf die Faserzementtafeln aufgebrachte Grafik einer Baumstruktur. Die abstrahierten Äste der Bäume transformieren die umgebende Baumlandschaft auf die Fassade und lassen das Gebäude mit seiner Umgebung in Beziehung treten.

Le projet prévoyait l'extension d'un jardin d'enfants pour accueillir 20 enfants supplémentaires avec les locaux annexes correspondants. Afin de préserver l'utilisation des espaces extérieurs, l'architecte a bâti sur pilotis la nouvelle structure d'un seul niveau, en l'intercalant en partie dans l'espace laissé libre par les ailes de l'existant en forme de U. L'entrée et les arbres entourant le site ont ainsi pu être conservés en grande partie.

Un graphisme appliqué sur les panneaux en fibres-ciment assure l'intégration du nouveau bâtiment dans son environnement. Les branches stylisées des arbres réinterprètent le paysage sur la façade et établissent une liaison entre le bâtiment et son environnement.

INTERNATIONAL SCHOOL IN PUCHONG
INTERNATIONALE SCHULE IN PUCHONG
ECOLE INTERNATIONALE A PUCHONG

ARCHITECTS
NWKA Architects, Malaysia
LOCATION
Bandar Bukit Puchong 2, Puchong, Malaysia



Photos: David Yeow Photography

The international school in Puchong is an agglomeration of buildings built according to strict ecological criteria. It tries to combine within one complex the holistic concepts of teaching with those of science, sport and art. The most striking building is the auditorium, which forms the easternmost part of the property and is located in direct central view to the sports facilities. As a secondary outer skin, a decorative curtain of white fibre cement panels has been placed in front of its uniform grey façade.

With its cut-outs reminiscent of a Voronoi diagram and attached with steel brackets and cables as an additional safety device, it bestows upon the building the intended strong and self-reliant aesthetic appeal. During the day, the cut-out patterns of the fibre cement panels create playful silhouettes on the façade behind; at night the space between the façades is illuminated by LED lighting.

Die internationale Schule in Puchong ist ein nach strengen ökologischen Gesichtspunkten errichteter Gebäudekomplex, der die holistischen Konzepte der Lehre mit Wissenschaft, Sport und Kunst in einem Areal zu vereinen versucht. Das markanteste Gebäude ist das Auditorium, das den östlichen Abschluss des Grundstücks bildet und in der Blickachse zu den Sportstätten sitzt. Als eine zweite Außenhaut wurde vor die grau gehaltene Fassade eine Ebene aus weißen Faserzementtafeln vorgehängt.

In Form eines Voronoi-Diagramms ausgeschnitten und mit Stahlbügeln und Kabeln als zusätzlicher Sicherung befestigt, verleihen sie dem Gebäude die beabsichtigte starke, eigenständige Ästhetik. Tagsüber erzeugt das Muster der Faserzementtafeln ein verspieltes Schattenbild auf der dahinterliegenden Fassade; nachts leuchtet die zwischen den Fassaden angebrachte LED-Beleuchtung.

Conçue selon des critères écologiques rigoureux, l'école internationale de Puchong est un complexe qui applique sur un même site les concepts holistiques de l'enseignement basé sur la science, le sport et l'art. Placé dans l'axe visuel des équipements sportifs, l'auditorium – le bâtiment le plus marquant – forme l'extrémité est du terrain. Une résille de panneaux blancs en fibres-ciment a été suspendue devant la façade grise en guise de seconde peau.

Découpés dans des formes rappelant un diagramme de Voronoï et fixés au moyen d'étriers métalliques et de câbles pour renforcer la sécurité, ils confèrent au bâtiment l'esthétique forte recherchée par le maître d'ouvrage. De jour, la trame des panneaux en fibres-ciment engendre une image d'ombres facétieuse sur la façade en l'arrière-plan ; de nuit, l'éclairage LED entre les façades éclaire l'ensemble.

CONVERSION OF A FARMHOUSE IN VELLE-SUR-MOSELLE

UMBAU EINES BAUERNHAUSES IN VELLE-SUR-MOSELLE

RECONVERSION D'UNE FERME A VELLE-SUR-MOSELLE

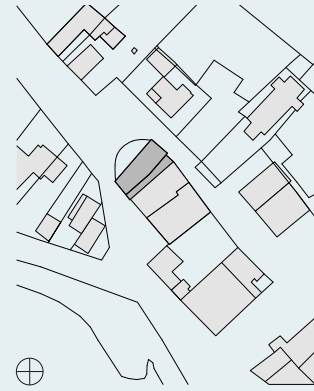
ARCHITECTS

GENS association libérale d'architecture, Paris & Nancy, France

LOCATION

Velle-sur-Moselle, Meurthe-et-Moselle, France

Photos: Ludmilla Cervený



A village community in the north-west of France decided to create five new dwellings for older residents and families by converting and renovating a farmhouse, thereby implementing the contemporary programme of social diversity in rural environments. The buildings, which are owned by the community, are located at a crucial intersection between a street and two narrow lanes. A link corridor at ground level connects the house to the adjoining neighbouring building with which it shares equal heights of eaves and ridges.

On its three street facing sides, this end house of a block of buildings is clad with rhomboid fibre cement slates, a distinct design feature that makes it stand out and draw attention. The reddish-brown wooden profiles that make up the window and door surrounds introduce a fitting contrast to the dark grey fibre cement slates. The south-west side of the building has been generously glazed so as to guarantee maximum incidence of natural light. The aluminium façade between the two buildings also reflects sunlight into the interior for additional illumination by indirect light.

The architects dispensed with roof overhangs of any kind, and the gutters have been integrated into the roof surface, thus lending the building its unequivocal clarity in form and appearance. Owing to its prominent location, the house is visible from afar, radiating its self-assured though never over-assertive presence; and yet it fits perfectly well into the village environs, thanks to its façade of small-scale fibre cement slates.

In einem Dorf im Nordwesten Frankreichs entschied sich die Gemeinde, durch die Um- und Neugestaltung eines Bauernhauses fünf neue Wohnungen für ältere Bewohner und Familien zu schaffen. Ein zeitgenössisches Programm – nämlich soziale Vielfalt – sollte damit in ländlicher Umgebung umgesetzt werden. Das im Besitz der Gemeinde befindliche Gebäude steht an der städtebaulich prägnanten Kreuzung einer Straße mit zwei schmalen Gassen. Über ein Verbindungsglied im Erdgeschoss ist das Haus mit seinem angrenzenden Nachbargebäude verbunden, das die gleiche Trauf- und Firsthöhe hat.

Auf den drei zu den Straßen blickenden Seiten ist das Endgebäude mit rhombusförmigen Faserzement-Fassadenplatten bekleidet und erhält dadurch eine eigenständige Ausstrahlung. Einen stimmigen Kontrast zum dunkelgrauen Faserzement bilden die mit rötlichbraunen Holzprofilen hergestellten Einfassungen für Fenster und Türen. Die Südwestseite des Gebäudes ist zu einem großen Teil verglast, um möglichst viel natürliche Belichtung zu garantieren. Die Aluminiumfassade zwischen den beiden Gebäuden reflektiert zudem das Sonnenlicht als indirektes Licht in den Innenraum.

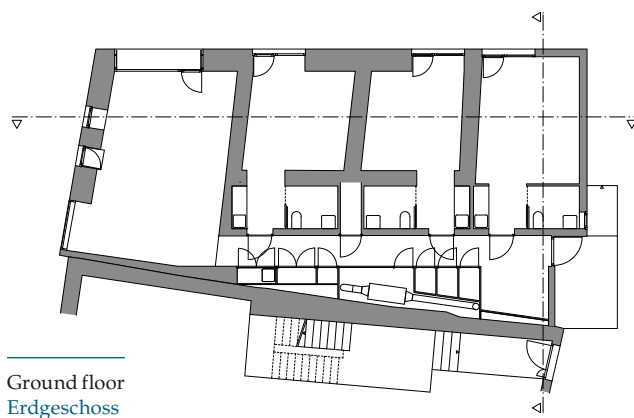
Die Architekten verzichteten auf jegliche Dachüberstände, die Regenrinne wurde in die Dachfläche eingelassen, was dem Gebäude zu einer klaren Formensprache verhilft. Schon von Weitem ist das Haus an diesem prominenten Standort mit seiner eigenständigen aber niemals aufdringlichen Präsenz sichtbar und fügt sich dennoch mit seiner Fassade aus kleinformatigen Faserzement-Fassadenplatten exzellent in die dörfliche Umgebung ein.

Une commune du nord-ouest de la France a décidé de reconverter et de réaménager une ferme pour créer neuf logements destinés à des personnes âgées et à des familles. Un programme dans l'air du temps – garantissant une diversité sociale – devait ainsi être appliqué dans un environnement rural. Le bâtiment, propriété de la commune, se situe à un important croisement entre une rue et deux ruelles. Au rez-de-chaussée, la maison est reliée par l'intermédiaire d'un passage au bâtiment voisin qui a la même hauteur de faîtage et de chéneau.

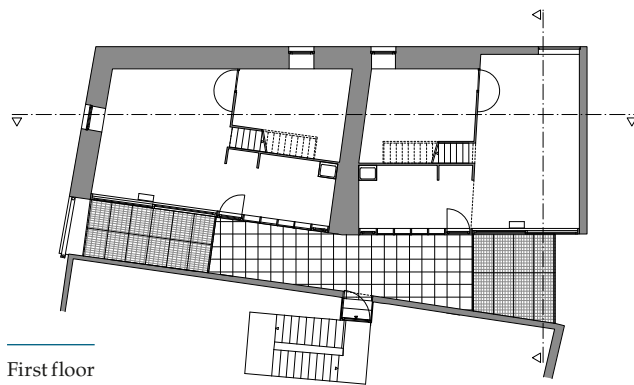
Sur ses trois côtés, le bâtiment d'extrémité est recouvert d'ardoises en fibres-ciment en forme de losange, ce qui lui confère une réelle originalité. Les encadrements en bois brun rougeâtre des portes et fenêtres contrastent avec les ardoises fibres-ciment gris foncé. La façade sud-ouest du bâtiment est largement vitrée pour optimiser la pénétration de lumière du jour. La façade aluminium entre les deux bâtiments reflète en outre la lumière du soleil sous forme d'éclairage indirect dans l'espace intérieur.

Les architectes ont renoncé aux débords de toiture et dissimulé les chéneaux dans la toiture privilégiant ainsi une grande simplicité formelle. Au loin déjà, la maison se manifeste par sa présence certes affirmée, mais jamais pesante ; elle s'intègre parfaitement dans le tissu urbain grâce à sa façade d'ardoises en fibres-ciment de petit format.

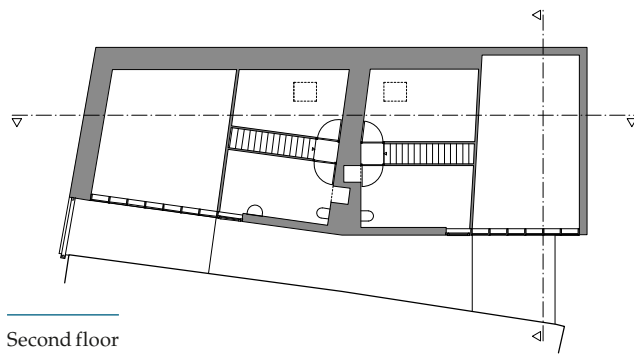




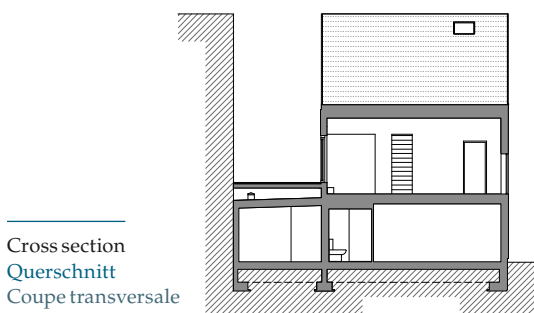
Ground floor
Erdgeschoss
Rez-de-chaussée
1:300



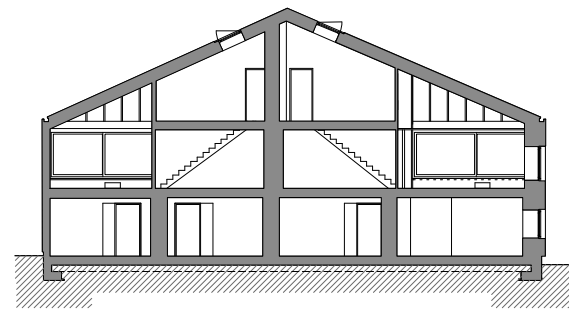
First floor
1. Obergeschoss
1^{er} étage
1:300



Second floor
2. Obergeschoss
2^{ème} étage
1:300



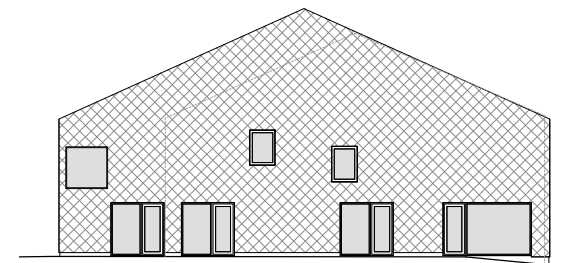
Cross section
Querschnitt
Coupe transversale
1:300



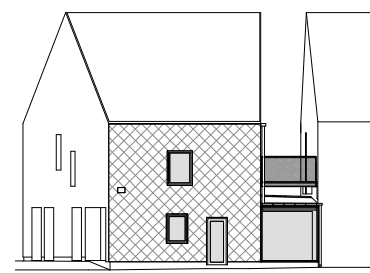
Longitudinal section
Längsschnitt
Coupe longitudinale
1:300



Section with Southeast elevation
Schnitt und Ansicht Südost
Coupe et élévation sud-est
1:300



Northwest elevation
Ansicht Nordost
Élévation nord-est
1:300



Southwest elevation
Ansicht Südost
Élévation sud-est
1:300

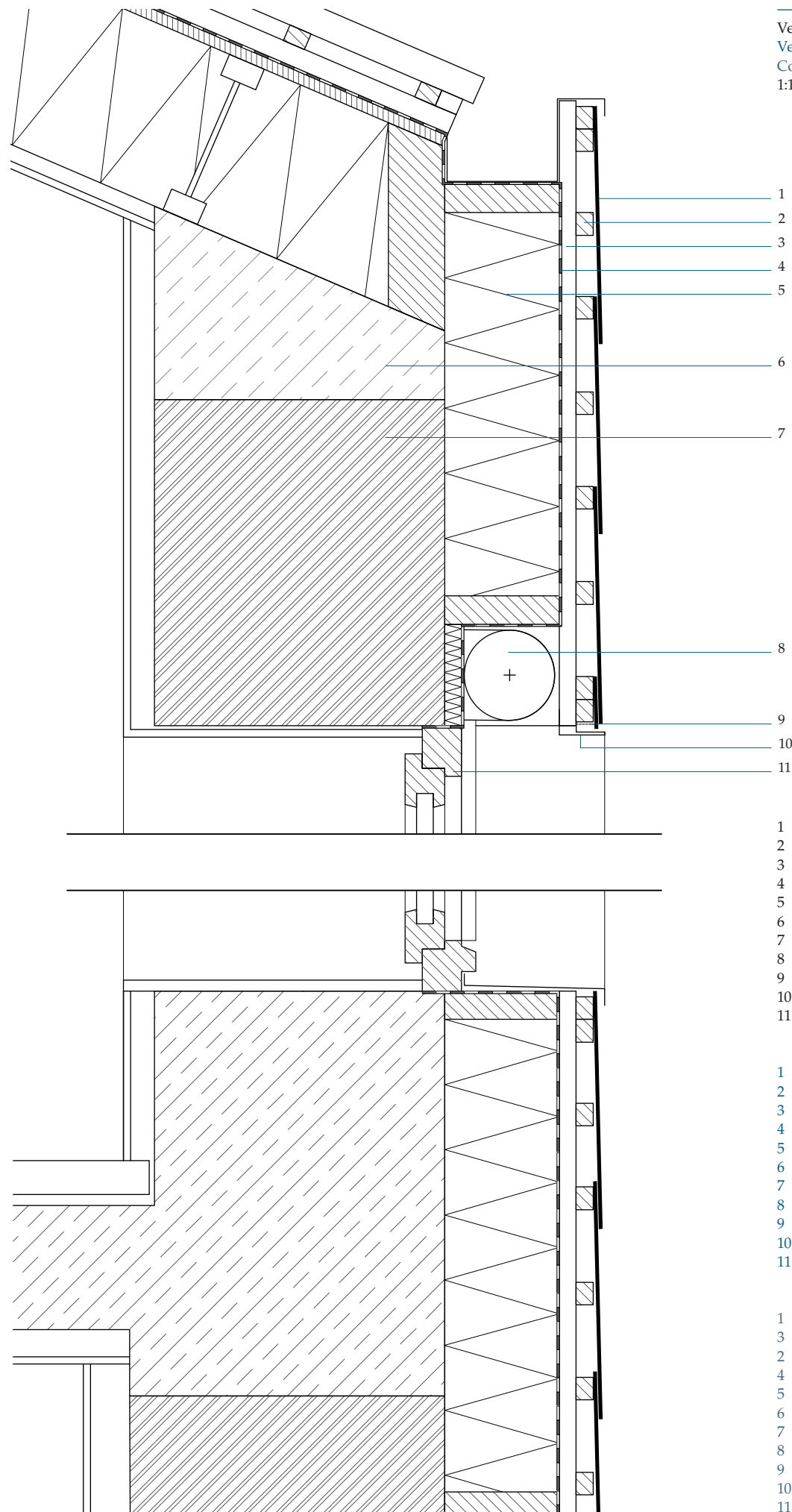


Approaching from the northwest, the flat-gabled house is in direct line of sight, dividing the street into two alleyways. The street-facing façades are largely closed, clad with fibre cement slates. The few openings at ground level feature wooden surrounds whose reddish-brown tint creates a powerful contrast to the reserved looking, dark grey fibre cement slates of the façade.

Von Nordwesten kommend sitzt das Haus mit seinem flachen Giebel in der Sichtachse der Straße und teilt sie an ihrem Ende in zwei Gassen. Die zu den Straßen zeigenden Fassaden wurden in großen Teilen geschlossen ausgeführt und mit Faserzement-Fassadenplatten bekleidet. Die wenigen Öffnungen im Erdgeschoss sind mit Holzläubungen ausgestattet, die mit ihrem rötlichbraunen Schimmer einen kraftvollen Kontrast zu den zurückhaltenden, dunkelgrauen Fassadenplatten aus Faserzement herstellen.

Vue depuis le nord-ouest, la maison avec son mur pignon plat se situe dans l'axe visuel de la rue qui se prolonge par deux ruelles sur les côtés. Les façades côté rue sont partiellement aveugles et recouvertes d'ardoises en fibres-ciment. Les rares ouvertures du rez-de-chaussée sont entourées d'embrasures en bois qui, avec leur teinte brun rougeâtre, contrastent fortement avec les discrètes ardoises de fibres-ciment gris foncé.





Vertical section roof, façade
Vertikalschnitt Dach, Fassade
Coupe verticale toiture, façade
1:10

- 1
- 2
- 3
- 4
- 5
- 6
- 7
- 8
- 9
- 10
- 11

- 1 Fibre cement slates
- 2 Support battens, wood
- 3 Counter battens, wood
- 4 Vapour permeable membrane
- 5 Thermal insulation
- 6 Reinforced concrete construction, new
- 7 Masonry, old stock
- 8 Shutters
- 9 Insect mesh
- 10 Reveal lining, sheet metal
- 11 Wooden window

- 1 Faserzement-Fassadenplatten
- 2 Traglattung, Holz
- 3 Konterlattung, Holz
- 4 Dampfdiffusionsoffene Folie
- 5 Dämmung
- 6 Stahlbetonkonstruktion, Neu
- 7 Mauerwerk, Bestand
- 8 Rolladen
- 9 Insektenschutz
- 10 Laibungsblech
- 11 Holzfenster

- 1 Ardoises en fibres-ciment
- 3 Lattage porteur, bois
- 2 Contre-lattage, bois
- 4 Membrane HPV
- 5 Isolant
- 6 Construction en béton armé, nouveau
- 7 Maçonnerie, existant
- 8 Volet roulant
- 9 Grillage anti-insectes
- 10 Tôle d'embrasure
- 11 Fenêtre en bois

The main entrance is located on the short north-eastern side of the building and leads directly into the link corridor between the two buildings. The small individual apartments on the ground floor have been equipped with floor-to-ceiling glazing to admit sufficient daylight to the north facing apartments.

While exterior façades have been clad with fibre cement slates, the gables of the two neighbouring buildings feature aluminium cladding. The south facing elevation of the converted building features large-scale glazing to supply the upper storeys with natural light.

Der Haupteingang befindet sich an der kurzen nord-östlichen Seite und führt direkt in den Verbindungsflur zwischen den beiden Gebäuden. Die im Erdgeschoss liegenden kleinen Einzelapartments wurden mit großen, raumhohen Verglasungen versehen, um ihnen im Inneren genügend Tageslicht auf der Nordseite zu geben.

Während die Außenfassaden mit Fassadenplatten aus Faserzement bekleidet sind, erhielten die gegenüberliegenden Giebelseiten eine Aluminiumverkleidung und die Südseite des umgestalteten Hauses ist mit großzügigen Verglasungen versehen, um die Obergeschosse mit natürlichem Licht zu versorgen.

L'entrée principale sur la petite façade nord-est mène directement au couloir de liaison entre les deux bâtiments. Les petits appartements du rez-de-chaussée bénéficient d'importantes ouvertures vitrées sur toute la hauteur pour maximiser la lumière du jour à l'intérieur côté nord.

Alors que les façades extérieures sont recouvertes d'ardoises en fibres-ciment, les murs pignons opposés sont dissimulés derrière un parement en aluminium ; la façade sud de la maison reconverte présente de généreuses surfaces vitrées pour offrir aux étages une quantité suffisante de lumière naturelle.



OFFICE AND CONFERENCE CENTRE IN HEROLDSBERG
VERWALTUNGS- UND EVENTGEBÄUDE IN HEROLDSBERG
CENTRE ADMINISTRATIF ET DE CONFÉRENCES A HEROLDSBERG

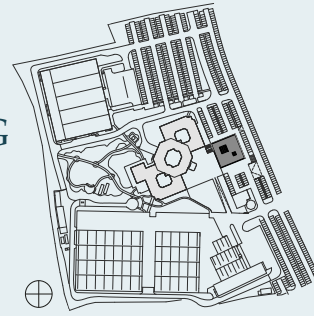
ARCHITECTS

mvmarchitekt + starkearchitektur, Cologne, Germany

LOCATION

Stabilo Cube, Gewerbegebiet Nord, Markt Heroldsberg, Germany

Photos: Paul Ott



A well established company (Stabilo) rich in tradition expanded its headquarters to include a building that was to include administrative and conference rooms as well as a shop and a computer centre. The architects positioned the building to the east of the existing three-winged building, opposite the main entrance, and thus created a new forecourt that is now enclosed on three sides. This ploy of urban planning has the added advantage of creating an interface between public and internal spaces, whereby the new building makes use of the sloping terrain. The building's functions have been organized quite separately from one another: The publicly accessible ground floor shop can be reached directly from the car park, while the remaining services, such as conference rooms and bistro on the entrance level and the offices on the upper floors, can only be accessed from the redesigned forecourt.

The outer skin is made of dark fibre cement panels and reflects outwardly the theme of the square, the building's overall design principle: The façade is structured almost in its entirety in a strict regular grid of equally sized dark fibre cement panels with rhythmically organised window openings all of the same size. Given these impressive punch card aesthetics, the building stands in stage-managed contrast to its surroundings. The large and astutely placed openings on the entrance level allow glimpses of the building's interior life that impresses by the bold colours used on large surfaces, an approach quite different from the building's dark exterior.

With regard to urban planning and, above all, architectonic precision, the building reflects consistency in every respect and presents itself as an outstanding project that will be remembered for its significant design.

Ein traditionsreiches Unternehmen (Stabilo) erweiterte seinen Hauptsitz um ein Gebäude, das neben Verwaltungs- auch Konferenzräume auch einen Shop und ein Rechenzentrum aufnehmen soll. Die Architekten positionierten den Bau an der Ostseite des dreiflügeligen Bestandsgebäudes, gegenüber dem Haupteingang, und formten so einen neuen Vorplatz, der nun von drei Seiten umschlossen wird. Dieser städtebauliche Clou hat gleichzeitig den Vorteil, dass das neue Gebäude durch den vorhandenen Geländeversprung eine Schnittstelle zwischen dem öffentlichen und dem internen Bereich herstellt. In der Tat wurden die Funktionen getrennt voneinander organisiert: Der öffentlich zugängliche Shop kann ebenerdig vom Parkplatz erreicht werden, die restlichen Nutzungen wie Konferenzsäle und Bistro im Eingangsgeschoss und die Büros in den oberen Geschossen werden ausschließlich über den neu gestalteten Vorplatz erschlossen.

Die aus dunklen Faserzementtafeln bestehende Außenhaut spiegelt das Thema des Quadrats als ein Prinzip des Entwurfs wider: Ein strenges Raster aus immer gleich großen, schwarz gefärbten Tafeln aus Faserzement und rhythmisch angeordneten Fensteröffnungen in gleicher Größe gliedert fast die gesamte Fassade. Mit dieser einprägsamen Lochkartenästhetik steht das Gebäude in einem inszenierten Kontrast zur Umgebung. Die gezielt gesetzten großen Öffnungen in den Eingangsgeschossen bieten einen Einblick in das Innenleben des Baus, das durch die kräftigen, vollflächig eingesetzten Farben besticht und völlig anders ist als das dunkle Äußere.

Das städtebaulich und vor allem architektonisch konsequent umgesetzte Gebäude präsentiert sich als ein herausragendes Projekt, das durch seine signifikante Gestaltung in Erinnerung bleibt.

Une entreprise renommée (Stabilo) a agrandi son siège social avec un bâtiment abritant des bureaux, des salles de conférences, une boutique et un centre informatique. Les architectes l'ont positionné contre la façade est du bâtiment existant comprenant trois ailes, face à l'entrée principale, pour obtenir un nouveau parvis délimité sur trois côtés. Ce parti pris présente un avantage supplémentaire : grâce à la différence de niveau, le nouveau bâtiment sert d'interface entre la partie publique et la partie interne. Les fonctions ont en effet été scindées : la boutique ouverte au public est accessible de plain-pied depuis le parking, tandis que les autres locaux comme les salles de conférences et le bistrot au niveau d'entrée, ainsi que les bureaux des étages sont exclusivement desservis depuis le parvis réaménagé.

L'enveloppe en panneaux en fibres-ciment foncés reprend le thème du carré comme principe du projet : une trame rigide de panneaux en fibres-ciment de mêmes dimensions et des fenêtres identiques régulièrement disposées rythment l'ensemble de la façade. Par son esthétique inspirée des cartes perforées, le bâtiment se détache fortement de son environnement. Les grandes ouvertures des niveaux d'entrée permettent de découvrir les espaces intérieurs qui attirent par leurs couleurs vives en contraste avec la surface extérieure foncée.

Véritable signal urbain et surtout architectural, le bâtiment se présente sous la forme d'un projet repérable qui reste en mémoire par sa forme caractéristique.





The new building is located along the main access road to the east of the complex and echoes the scale of the ensemble's pre-existing buildings. Rooms used for representative and public purposes lie behind fully glazed floor-to-ceiling window bands that allow views of the boldly coloured interiors.

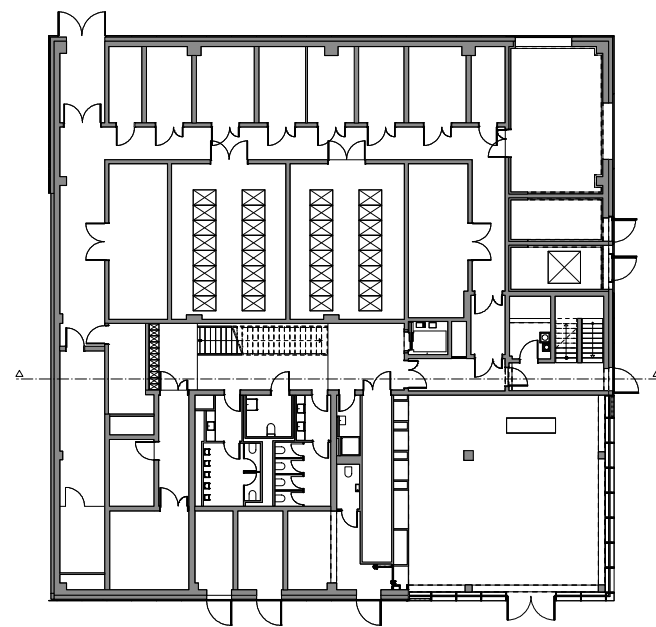
The newly created plaza, also accessible by car, forms a central open space for employees. The generously glazed entrance level on the western side, with foyer and bistro, provides access to the building as a whole.

Das neue Gebäude an der Hauptzufahrtsstraße im Osten des Areals nimmt den Maßstab des Bestandsensembles auf. Die repräsentativen und öffentlichen Nutzungen liegen hinter den raumhoch verglasten Fensterbändern, durch die der mit kräftigen Farben gestaltete Innenraum zum Vorschein kommt.

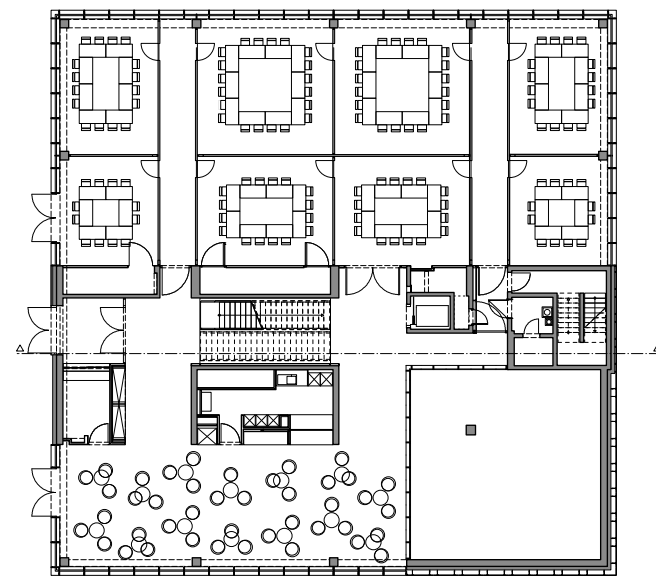
Der neu entstandene, anfahrbare Vorplatz bildet gleichzeitig den zentralen Freiraum für die Angestellten. An dieser Westseite des Gebäudes befindet sich auch das großzügig verglaste Eingangslevel mit Foyer und Bistro, von dem aus das gesamte Gebäude erschlossen werden kann.

Implanté le long de la principale voie d'accès à l'est du site, le nouveau bâtiment reprend l'échelle du complexe existant. Les manifestations publiques et de représentation se déroulent derrière les bandeaux vitrés toute hauteur qui laissent deviner l'espace intérieur aux couleurs vives.

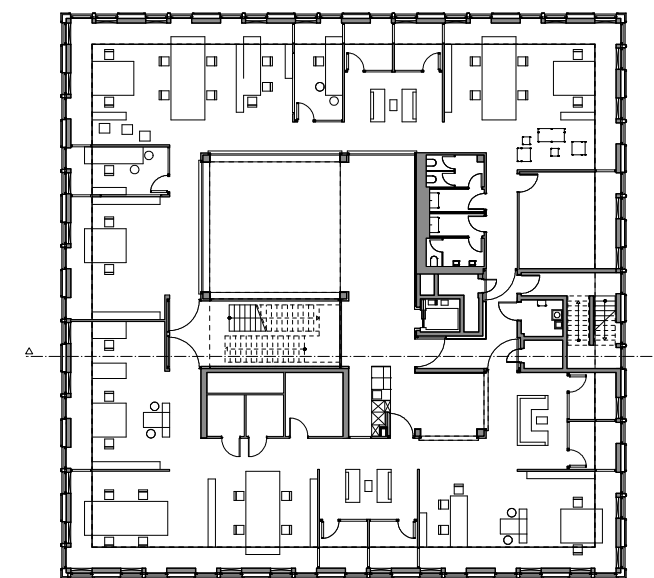
Le parvis réaménagé sert aussi d'espace vert de détente pour les employés. Sur la face ouest de ce bâtiment se trouve également le niveau d'entrée largement vitré, avec son foyer et son bistro qui dessert l'ensemble du bâtiment.



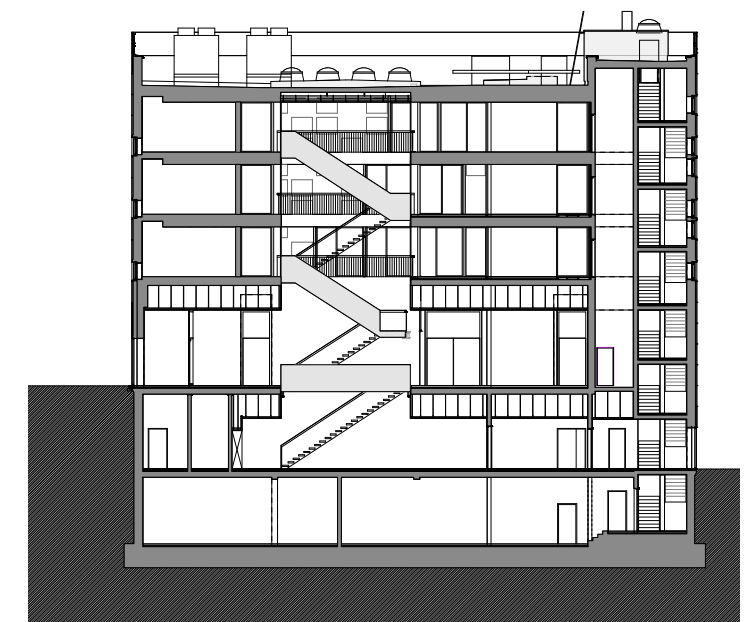
Lower ground floor
Sockelgeschoss
Niveau de soubassement
1:400



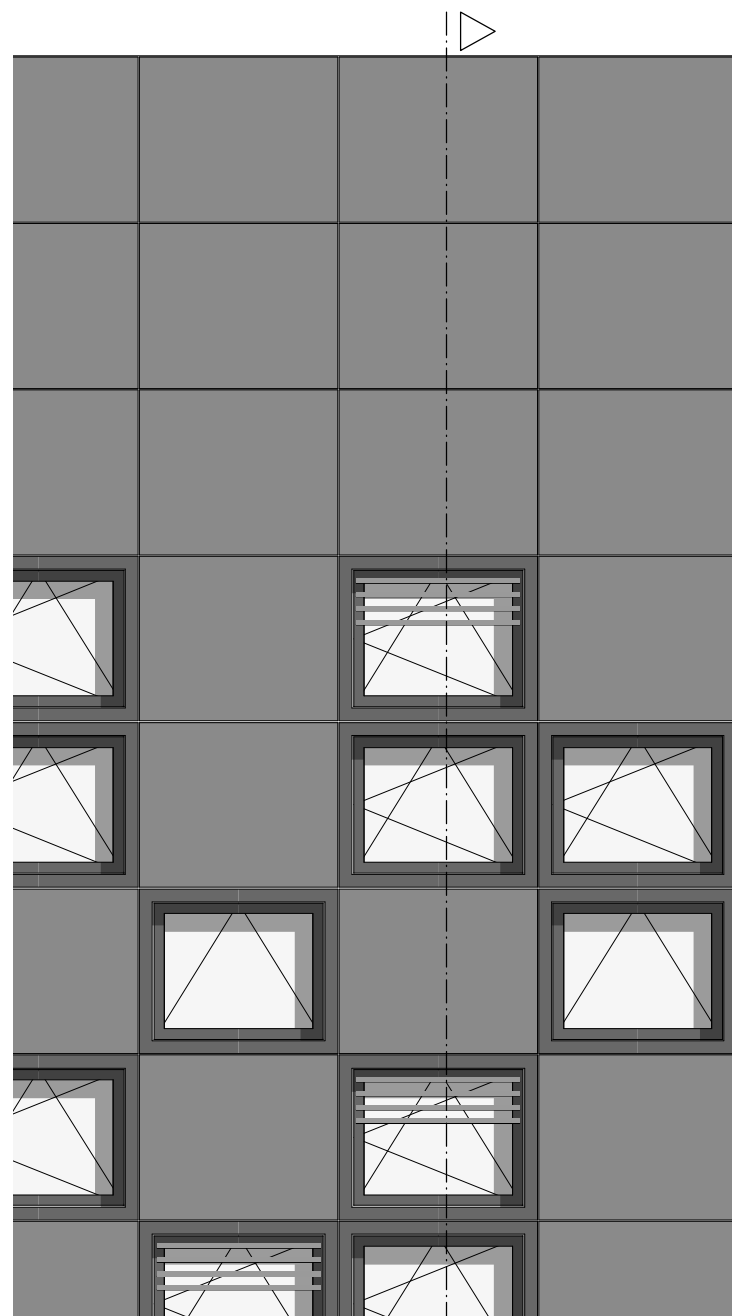
Upper ground floor
Erdgeschoss
Rez-de-chaussée
1:400



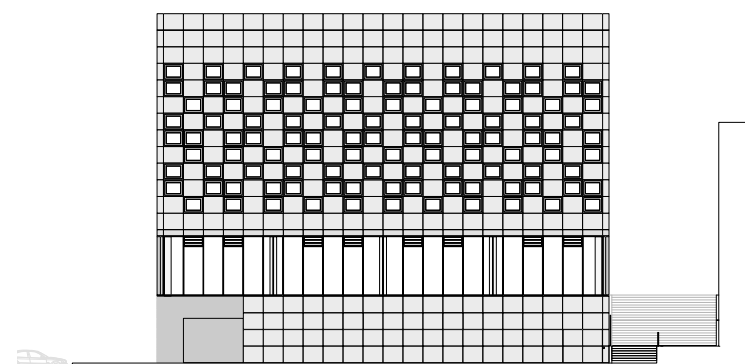
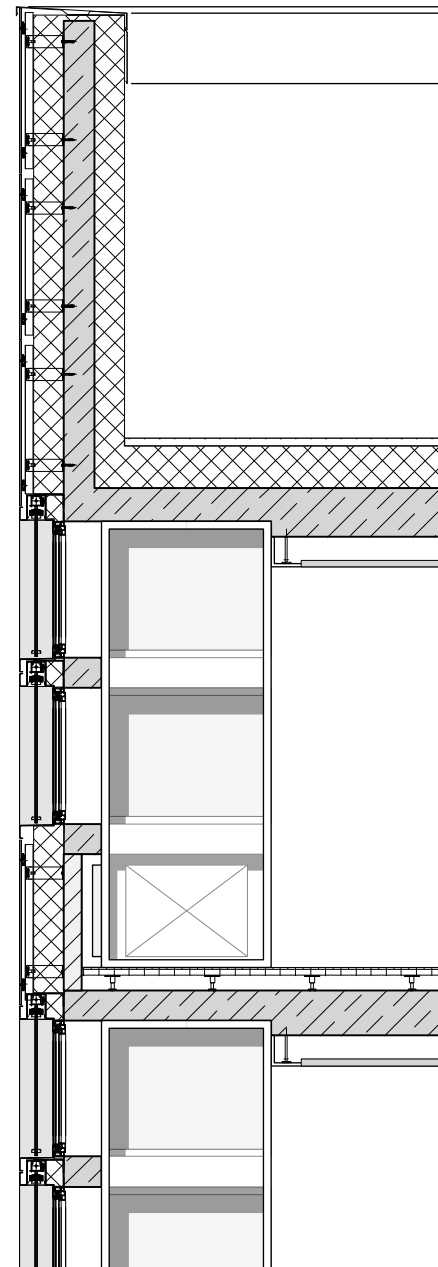
Typical office floor
1. Obergeschoss
1^{er} étage
1:400



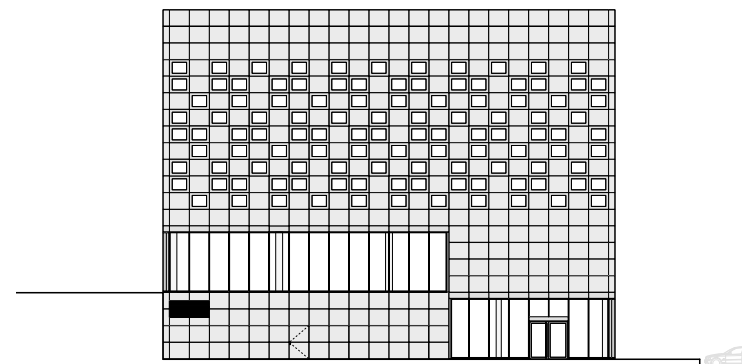
Section
Schnitt
Coupe
1:400



Façade, section
Fassadenschnitt
Coupe sur la façade
1:50



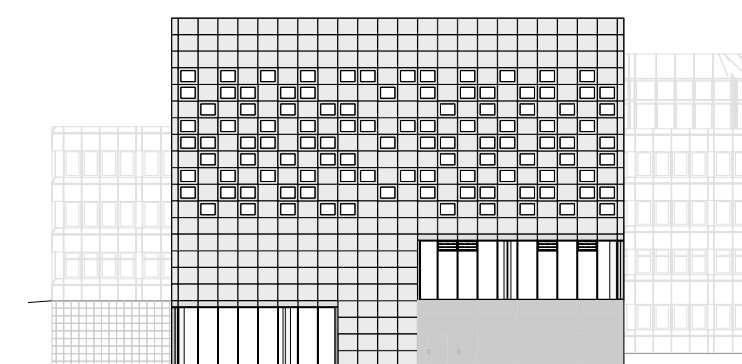
North elevation
Ansicht Nord
Élévation sud
1:500



South elevation
Ansicht Süd
Élévation sud
1:500



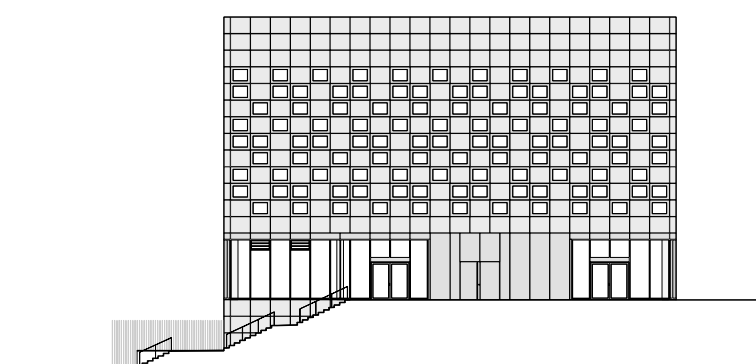
The four functional areas of the building are clearly traceable in the façade design. The computer centre is located on the lower ground floor level, which is wrapped by an almost totally closed façade of dark fibre cement panels. Only around the shop does the façade break wide open. The upper ground floor accommodates the conference centre and the bistro. Administrative offices and communication areas are located on the upper floors with their striking, perforated façade which is also made of dark square fibre cement panels, interspersed with rhythmically arranged windows.



East elevation
Ansicht Ost
Élévation est
1:500

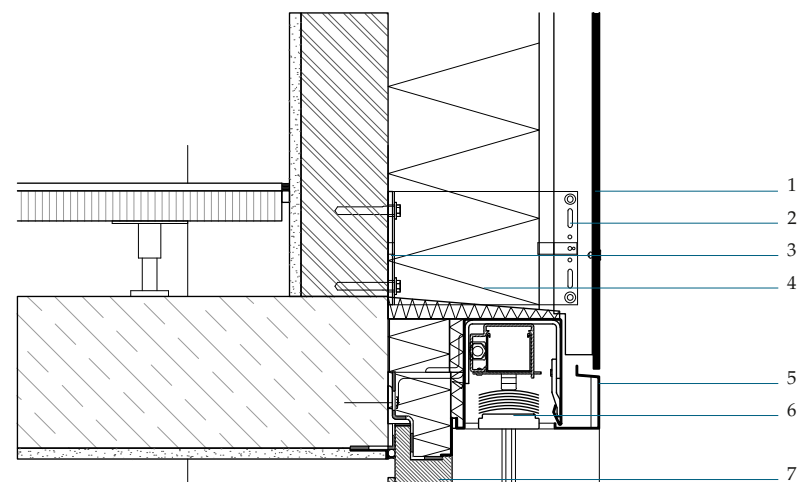


Die vier Funktionsbereiche des Gebäudes sind in der Fassadengestaltung deutlich ablesbar. Im Sockelgeschoss, das mit einer nahezu geschlossenen Fassade aus dunklen Faserzementtafeln umgeben ist, befindet sich das Rechenzentrum; lediglich im Bereich des Shops bricht die Fassade großflächig auf. Im Erdgeschoss liegen das Konferenzzentrum und das Bistro. In den Obergeschossen, deren markante Lochfassade ebenfalls aus dunklen quadratischen Faserzementtafeln besteht, unterbrochen von rhythmisch angeordneten Fenstern, sind die Büro und Kommunikationsflächen der Verwaltung untergebracht.



West elevation
Ansicht West
Élévation ouest
1:500

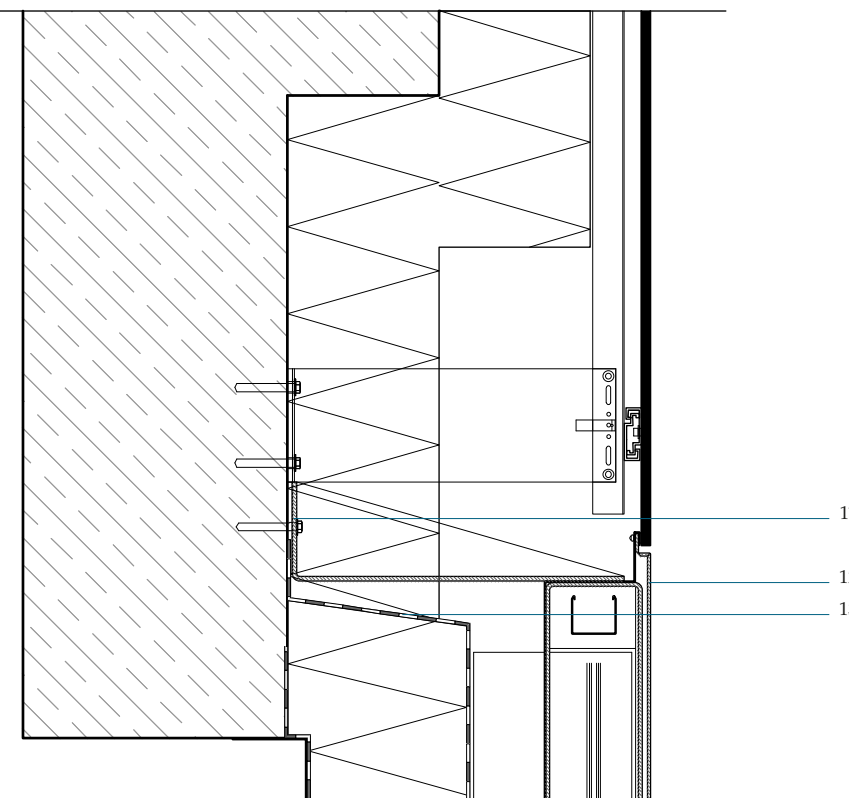
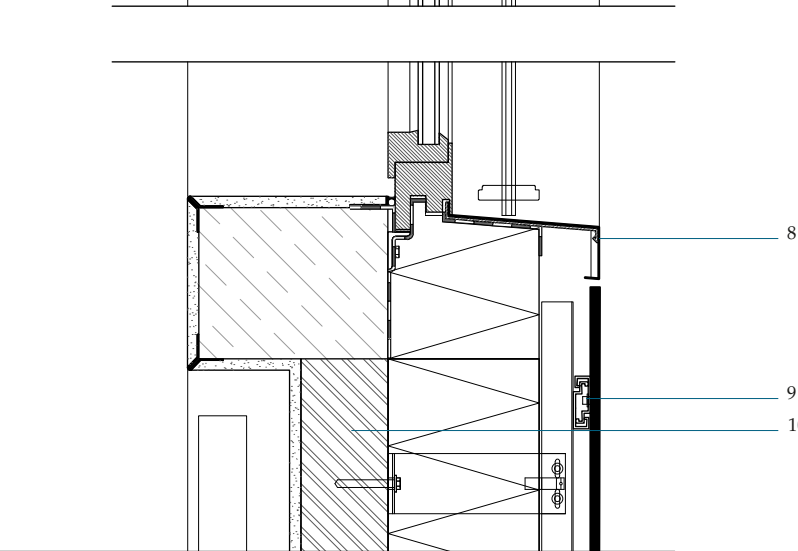
Les quatre zones fonctionnelles du bâtiment sont clairement distinctes en façade. Enveloppé dans une façade en plaques de fibres-ciment foncées, le niveau de soubassement abrite le centre informatique ; seule la boutique vient interrompre la façade. Le centre de conférences et le bistro se situent en rez-de-chaussée. Les bureaux et les espaces de communication de l'administration sont regroupés dans les étages derrière l'impressionnante façade perforée rythmée par des fenêtres et, elle aussi, recouverte de panneaux en fibres-ciment foncées, de format carré.



- 1 Fibre cement panel
- 2 Support profiles, aluminium
- 3 Substructure, aluminium
- 4 Thermal insulation
- 5 Venetian blinds cover plate
- 6 Venetian blinds
- 7 Metal window
- 8 Window sill, metal
- 9 Concealed clasp fixture
- 10 Masonry
- 11 Metal bracket
- 12 Metal cover plate with shadow gap
- 13 Vapour permeable membrane

- 1 Faserzementtafel, 12 mm
- 2 Tragprofile, Aluminium
- 3 Unterkonstruktion, Aluminium
- 4 Dämmung
- 5 Abdeckblech Raffstore
- 6 Raffstore
- 7 Metallfenster
- 8 Fensterbrüstung, Metall
- 9 Verdeckte Hinterschnittbefestigung
- 10 Mauerwerk
- 11 Metallwinkel
- 12 Metallblende mit Schattenfuge
- 13 Dampfdiffusionsoffene Folie

- 1 Panneau en fibres-ciment
- 2 Profilé porteur, aluminium
- 3 Ossature secondaire, aluminium
- 4 Isolation thermique
- 5 Tôle d'habillage des stores
- 6 Stores
- 7 Fenêtre métallique
- 8 Allège, métallique
- 9 Fixation invisible par agrafes
- 10 Maçonnerie
- 11 Équerre métallique
- 12 Parement métallique avec joint creux
- 13 Membrane HPV



Vertical section façade, windows
 Vertikalschnitt Fassade, Fenster
 Coupe verticale façade, fenêtre
 1:10



The anthracite coloured fibre cement panels and their shadow gaps emphasise the rigorous façade grid. Their secret fix mounting to metal brackets achieves a smooth, homogeneous surface that is not disturbed by any visible fixings.

Die anthrazitfarbenen Faserzementtafeln unterstreichen mit ihren Schattenfugen das strenge Fassadenraster. Durch die unsichtbare Befestigung mit Agrafen ergibt sich eine glatte, homogene Oberfläche, die durch keine Außenbefestigungen gestört wird.

Les panneaux en fibres-ciment anthracite soulignent par leur joint creux la trame de façade rigide. La fixation invisible par agrafes engendre une surface homogène et lisse exempte de fixations extérieures.



WILDLIFE CABIN IN BRISTOL

NATUR-BEOBACHTUNGSHAUS IN BRISTOL

OBSERVATOIRE DE LA NATURE A BRISTOL

ARCHITECTS

Hugh Strange Architects, London, United Kingdom

LOCATION

Avon Wildlife Trust Cabin, Bennett's Patch and White's Paddock, Sneyd Park, Portway, Bristol, UK

Photos: David Grandorge



This building unimpressive at first sight stands in a newly established nature reserve in Bristol in the south of England. The five-hectare, crescent-shaped site extends between a main road and a railway line and has been converted by a non-profit making foundation over more than two years into a retreat for the plant and animal world.

The simple structure has been built as a shelter for voluntary helpers, school classes and visitors. It offers views of the nature park and can be used as an outlook to observe animals. The budget for the new structure was limited to £ 30,000. This restriction and the fact that there were no requirements for a heated interior space prompted the architect to create a building of genuine barn-like character.

On its longitudinal side, the building opens out to the south where it features a porch that can serve both as an extension to the interior as well as a shelter. Because of the danger of vandalism, visible glass surfaces had to be dispensed with; however, once the room-high steel doors are opened, the building becomes a part of the exterior space and provides a view of the surrounding area and the landscape beyond.

In order to limit the impact on the landscape and reduce costs, an existing concrete base plate has been used to build a simple, unmistakably wooden structure featuring plain wooden cladding. The rugged and easy-care corrugated fibre cement sheets on the roof, which are also visible from the inside, underline the barn-like character. Despite limited financial means, and using only few materials, it has been possible to create a most agreeable building that serves to enhance the visitors' experience of the landscape, yet itself remains reserved and unobtrusive.

Dieses auf den ersten Blick unscheinbare Gebäude steht in einem neuen Naturreservat in der Nähe von Bristol, im Süden Englands. Das fünf Hektar große, sichelförmige Areal erstreckt sich zwischen einer Hauptverkehrsstraße und einer Bahnlinie und wurde von einer gemeinnützigen Stiftung in über zweijähriger Arbeit in einen Rückzugsort für die Pflanzen- und Tierwelt umgewandelt.

Als Unterstand für freiwillige Helfer, Schulklassen und Besucher entstand ein einfaches Gebäude, das den Blick in das Reservat inszeniert und als Beobachtungsstelle für Tiere genutzt werden kann. Das Budget für die neue Struktur war auf rund 35 000 Euro begrenzt. Diese Einschränkung und die Tatsache, dass es keine Anforderungen an einen beheizten Innenraum gab, nahm der Architekt zum Anlass, dem Gebäude einen dedizierten Scheunencharakter zu verleihen.

Das Gebäude öffnet sich auf seiner Längsseite nach Süden und wurde mit einem Vorbau versehen, der sowohl als Erweiterung des Innenraums als auch als Unterstand dienen kann. Aufgrund von Vandalismusegefahr musste auf sichtbare Glasflächen verzichtet werden; sobald jedoch die raumhohen Stahltüren geöffnet sind, wird das Gebäude zu einem Teil des Außenraums und gibt den Blick auf das Areal und die dahinterliegende Landschaft frei.

Um die Eingriffe in die Landschaft und die Kosten zu reduzieren, wurde ein bestehendes Betonfundament genutzt und darauf eine einfache, sichtbare Holzkonstruktion mit Holzverkleidungen errichtet. Die robusten, pflegeleichten Faserzement-Wellplatten auf dem Dach, die auch vom Innenraum aus sichtbar sind, unterstreichen den scheunenartigen Charakter. Mit sparsamen Mitteln und wenigen Materialien ist ein sehr sympathisches Gebäude entstanden, das der Inszenierung der Landschaft dient und sich selbst dabei komplett zurücknimmt.

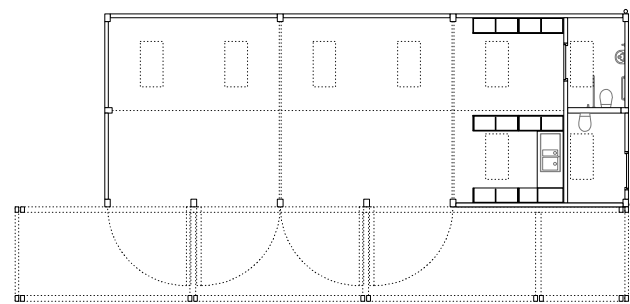
Ce bâtiment, au premier regard insignifiant, se situe dans une réserve naturelle récemment réaménagée près de Bristol, dans le sud de l'Angleterre. Entre une voie principale d'accès et une ligne ferroviaire, ce site de 5 hectares en forme de faucille a fait l'objet, durant deux années, de travaux de réaménagement pour le compte d'une fondation afin de devenir un lieu de préservation pour la faune et la flore.

Servant d'abri pour les soignants volontaires, les classes scolaires et les visiteurs, cette construction permet d'observer à la fois la réserve et les animaux. Le budget alloué à la nouvelle structure était de 35 000 Euros. L'architecte a utilisé cette contrainte et l'absence d'exigences en matière de chauffage pour concevoir un bâtiment inspiré d'une grange.

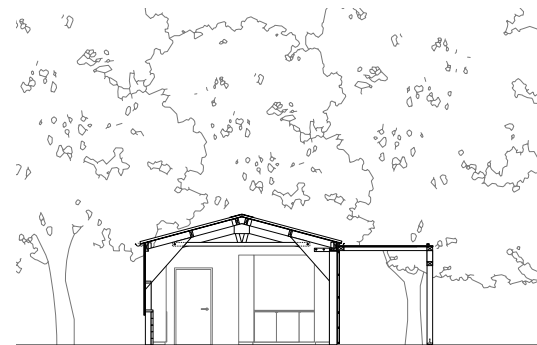
Avec sa façade principale ouverte au sud, le bâtiment bénéficie d'une avancée qui prolonge l'espace intérieur et peut servir d'abri. Les surfaces vitrées sont absentes pour éviter les actes de vandalisme; cependant, des portes métalliques sur toute la hauteur permettent au bâtiment de s'ouvrir sur l'espace extérieur et de dégager des vues sur le site et le paysage à l'arrière-plan.

Une fondation en béton existante a été réutilisée pour diminuer les interventions dans le paysage et réduire les coûts; une ossature apparente en bois recouverte de bardage en bois massif se dresse dessus. Robustes et faciles d'entretien, les plaques ondulées en fibres-ciment de la toiture, apparentes à l'intérieur, évoquent également les granges. Des techniques simples et un nombre limité de matériaux ont permis l'édification d'un bâtiment esthétique destiné à mettre en scène le paysage tout en s'y intégrant.





Floor plan
Grundriss
Plan
1:200

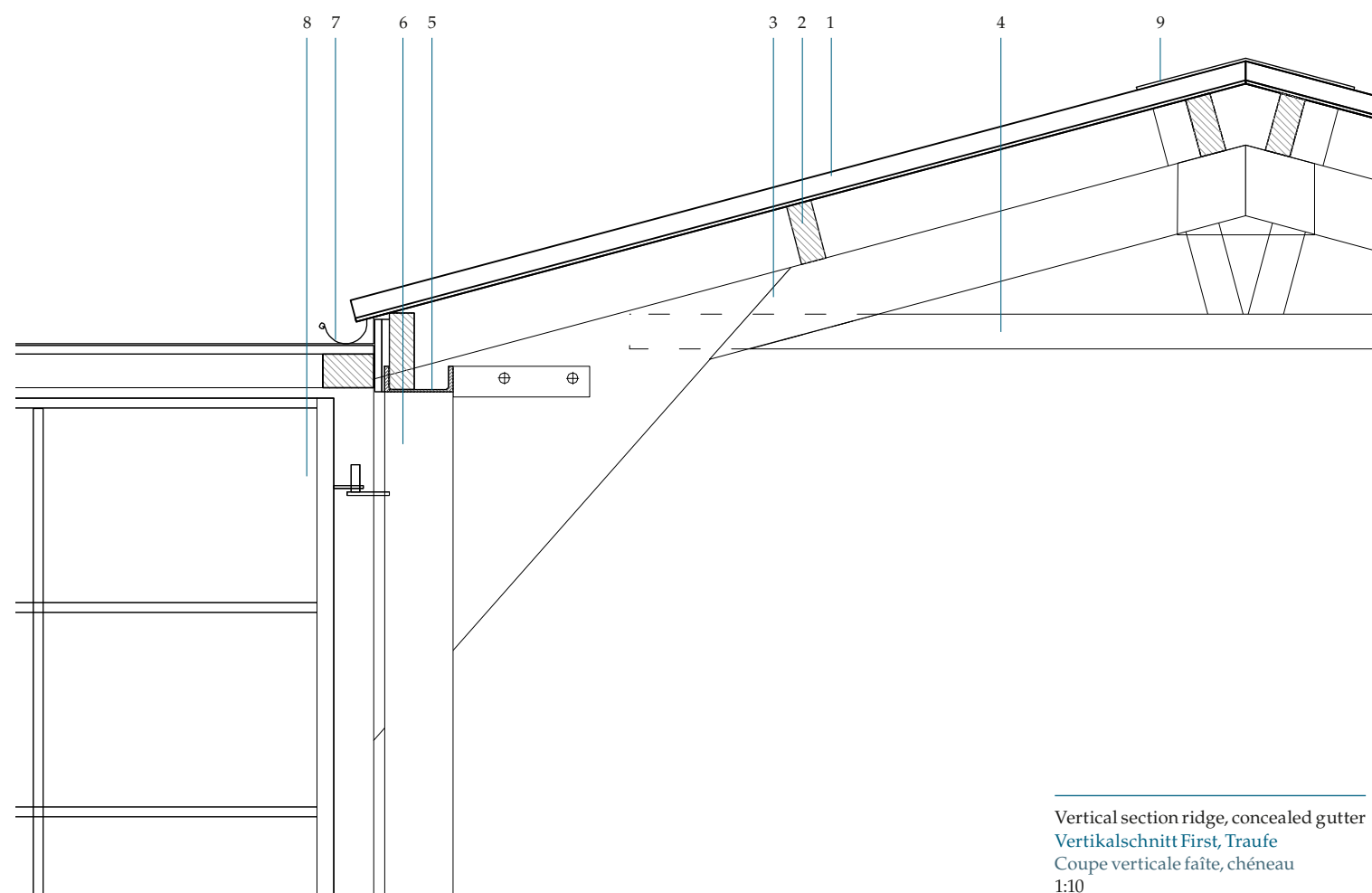


Cross section
Querschnitt
Coupe transversale
1:200

- 1 Corrugated fibre cement sheets
- 2 Wooden substructure
- 3 Wooden support structure
- 4 Wooden tie beam
- 5 Steel profile
- 6 Steel support
- 7 Gutter
- 8 Steel door
- 9 Ridge cover plate, steel

- 1 Faserzement-Wellplatten
- 2 Pfetten, Holz
- 3 Binder, Holz
- 4 Unterzug, Holz
- 5 Stahlprofil
- 6 Stahlstütze
- 7 Regenrinne
- 8 Stahltüre
- 9 Firstelement, Metall

- 1 Plaques ondulée en fibres-ciment
- 2 Ossature secondaire, bois
- 3 Ossature porteuse, bois
- 4 Entrait, bois
- 5 Profilé métallique
- 6 Poteau métallique
- 7 Chéneau
- 8 Porte métallique
- 9 Élément de faitage, métallique



Vertical section ridge, concealed gutter
Vertikalschnitt First, Traufe
Coupe verticale faite, chéneau
1:10



The building has the characteristics of a simple barn. However, its orientation and the vistas it offers reveal the true purpose of this structure, namely to draw attention to the characteristics of the landscape. While its elevations facing the woodland to the north are completely closed, the steel doors on the south side can be opened wide for views of the landscape.

The simple wooden structure, supplemented by steel supports to accommodate the large and heavy steel doors, is bare on the inside. The corrugated fibre cement sheets used on the roof are also visible on the inside and underline the rustic character.

Das Gebäude hat die Merkmale einer einfachen Scheune. Ausrichtung und Blickbezüge zeigen allerdings den inszenierenden Charakter der Struktur. Nach Norden zum Wald komplett geschlossen, können die Stahltüren nach Süden in die Landschaft geöffnet werden.

Die einfache Holzkonstruktion, die mit den Stahlstützen für die großen, schweren Türen ergänzt wurde, zeigt sich innen nackt. So sind auch die Faserzement-Wellplatten auf dem Dach von innen gut sichtbar und unterstreichen den rustikalen Eindruck.

Le bâtiment reprend les caractéristiques d'une simple grange, mais sa disposition et les relations visuelles participent à la mise en scène de la structure. Entièrement aveugle face à la forêt au nord, le bâtiment s'ouvre au sud sur le paysage par ses portes métalliques.

La simple ossature en bois complétée par les poteaux métalliques et les grandes portes révèle sa nudité intérieure. Apparentes à l'intérieur, les plaques ondulées en fibres-ciment de la toiture renforcent le caractère rural de la construction.



PRIVATE HOUSE IN BLANKENBERGE
EINFAMILIENHAUS IN BLANKENBERGE
MAISON INDIVIDUELLE A BLANKENBERGE

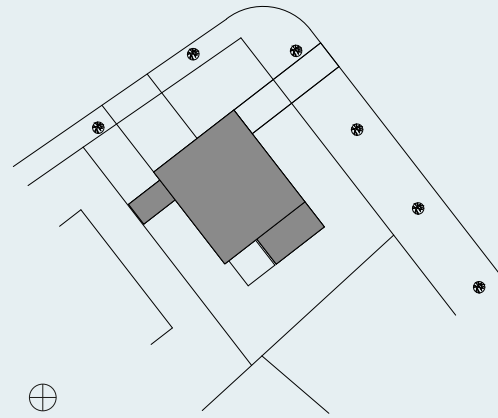
ARCHITECTS

Van Biervliet Tom Architecture; Engineering: Stabitec

LOCATION

Blankenberge, Belgium

Photos: Marcel Van Coile



This private house has been built on a small corner plot in a residential estate and is accessed from the east side via a tarmac driveway. It consists of two two-storey volumes. The ground floor of the street-side volume, which is characterised by its white rendered façade, grey fibre cement panels and the astutely positioned window openings, has been shifted southwards, thus creating a car port and a covered entrance. The volume behind, which is mainly built of masonry, forms the buffer zone to the neighbouring property.

Although the street façade is all but closed in order to afford the interior their desired privacy, it does not appear unwelcoming. The fix-sized floor-to-ceiling and vertically arranged fibre cement panels, in combination with individual window openings of the same dimensions, create a bright, friendly and rhythmically structured appearance. Slightly recessed parts of floors, walls and ceilings create the impression of a continuous band of white plastered overhang which, in combination with the correspondingly recessed fibre cement panels, generates another impressive image. This overhang continues and deepens around the corner as well as along the south elevation that is characterised by its large window openings on both levels, a feature that binds the two volumes together on the garden side.

With the clever use of shapes and materials it has been possible to merge into one the four completely different façades of white plaster surfaces, light grey fibre cement panels, large window openings and masonry surfaces, thus creating welcome contrasts.

Dieses Einfamilienhaus wurde an einem kleinen Eckgrundstück in einem Wohngebiet realisiert und wird von der Ostseite über eine geteerte Einfahrt erschlossen. Es besteht aus zwei doppelgeschossigen, miteinander verschränkten Baukörpern. Das straßenseitige Volumen, das durch die weiße Putzfassade, die grauen Faserzementtafeln und die gezielten Fensteröffnungen geprägt ist, wurde im Erdgeschossbereich nach Süden verschoben, wodurch im Norden eine überdachte Eingangssituation entstanden ist. Das hauptsächlich aus Mauerwerk bestehende rückseitige Volumen bildet die Pufferzone zum Nachbargrundstück.

Obwohl die Fassade zur Straße relativ geschlossen ist, um den Räumen im Inneren die gewünschte Privatheit zu geben, wirkt sie nicht abweisend. Die raumhohen, vertikal angeordneten und immer gleich großen Faserzementtafeln in Kombination mit einzelnen Fensteröffnungen, die die gleichen Maße haben, sorgen für ein helles und freundliches, rhythmisch gegliedertes Erscheinungsbild. Ein Überstand von Boden, Wand und Decke an der Längsseite lässt ein fortlaufendes weiß verputztes Band entstehen, das in Kombination mit den zurückspringenden Faserzementtafeln zusätzlich ein einprägsames Bild ergibt. Dieser leichte Überstand wird an der von großen Fensterflächen geprägten Südseite um die Ecke geführt und vergrößert, was die beiden Baukörper an der Gartenseite des Gebäudes miteinander verschmelzen lässt.

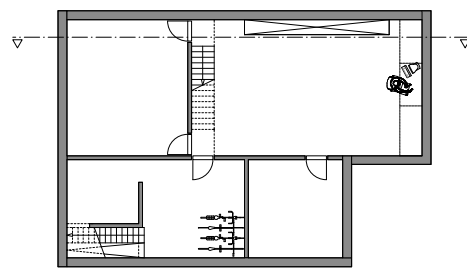
Durch den raffinierten Einsatz von Formen und Materialien ist es gelungen, die vier völlig unterschiedlichen Fassaden des Gebäudes aus weißen Putzflächen, hellgrauen Faserzementtafeln, großzügigen Fensterflächen und Mauerwerk miteinander zu verbinden und einen willkommenen Kontrast herzustellen.

Cette maison individuelle a été construite sur un petit terrain d'angle dans une zone résidentielle ; elle est desservie côté est par une entrée goudronnée. Elle se compose de deux volumes emboîtés les uns dans les autres. Le volume côté rue, qui se distingue par sa façade blanche enduite, ses plaques grises de fibres-ciment et ses fenêtres, a été décalé vers le sud au rez-de-chaussée ; cette astuce a permis d'aménager une entrée abritée au nord. Le volume arrière, en grande partie en maçonnerie, sert d'espace tampon par rapport au terrain voisin.

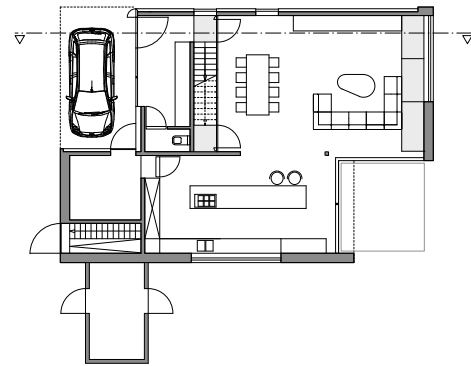
Bien qu'elle soit relativement fermée côté rue pour préserver une certaine intimité à l'intérieur, la façade reste accueillante. Les panneaux en fibres-ciment verticaux, combinés à des fenêtres de mêmes dimensions, apportent à la façade son esthétique à la fois séduisante et rythmée. La surélévation du sol, du mur et de la toiture sur la façade longitudinale permet de laisser filer une bande blanche enduite qui engendre une image forte associée aux panneaux en fibres-ciment en retrait. Cette légère surélévation se prolonge et augmente à l'angle au niveau de la façade sud marquée par de vastes surfaces vitrées ; ce dispositif permet l'imbrication des deux volumétries face au jardin.

Le recours subtil aux formes et aux matériaux a permis d'unifier les quatre façades parfaitement distinctes – surfaces enduites blanches, panneaux en fibres-ciment gris clair, généreuses surfaces vitrées et maçonnerie – tout en créant un contraste appréciable.

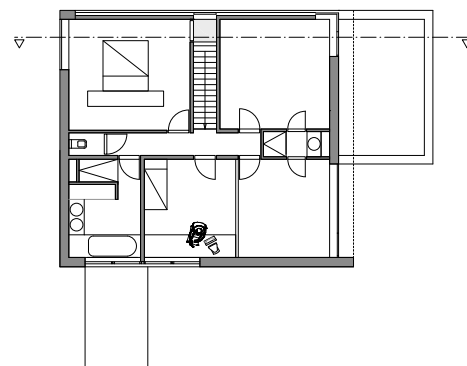




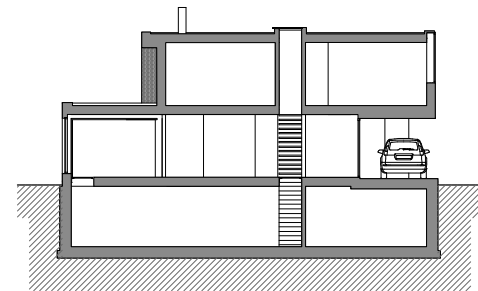
Basement
Untergeschoss
Niveau inférieur
1:300



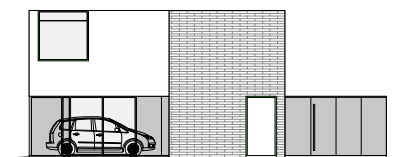
Ground floor
Erdgeschoss
Rez-de-chaussée
1:300



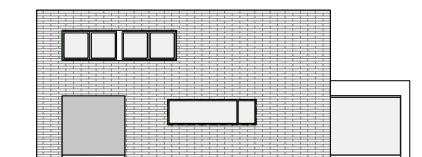
First floor
1. Obergeschoss
1er étage
1:300



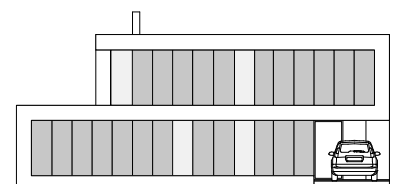
Longitudinal section
Längsschnitt
Coupe longitudinale
1:300



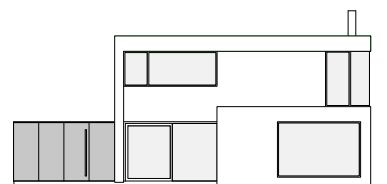
Northwest elevation
Ansicht Nordwest
Élévation nord-ouest
1:300



Southwest elevation
Ansicht Südwest
Élévation sud-ouest
1:300



Northeast elevation
Ansicht Nordost
Élévation nord-est
1:300



Southeast elevation
Ansicht Südost
Élévation sud-est
1:300

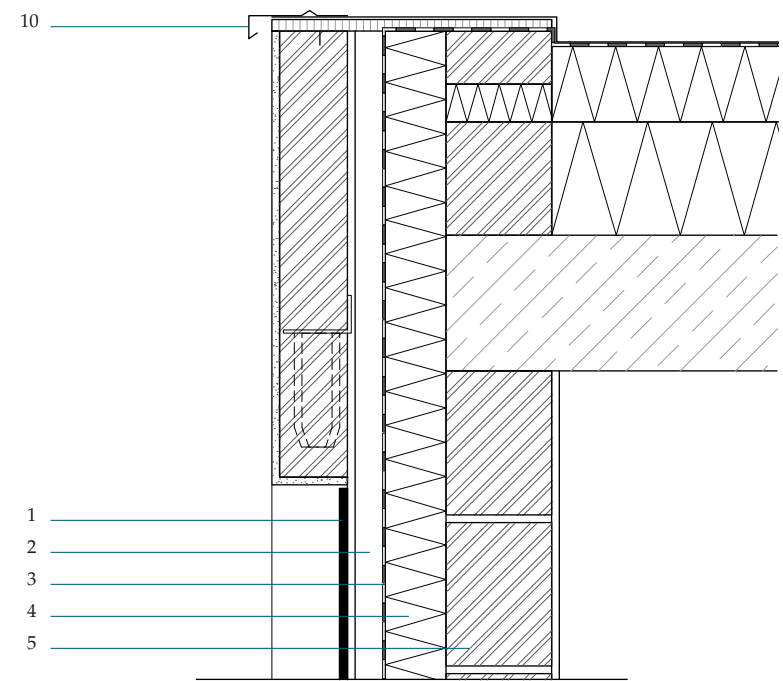


Glue-mounted onto a subframe and recessed on both east and west elevations, the fibre cement panels afford the building a tranquil, cohesive appearance. The south side, however, is quite different. Here the lower, projecting volume defines the street facing border of the plot while also creating a private corner that is shielded from intrusive glances of passers-by.

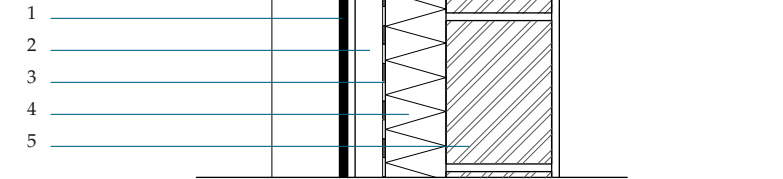
Die Ostseite des Gebäudes mit den zurückgesetzten, auf die Unterkonstruktion geklebten Faserzementtafeln, die sich auch an der Westseite fortsetzen, bietet eine ruhige, geschlossene Ansicht. Ganz anders ist die Südseite, wo der herausgeschobene Baukörper das Grundstück zur Straße einfasst und einen vor Einblicken geschützten Freibereich schafft.

Collés sur l'ossature secondaire, et légèrement encastés, les panneaux en fibres-ciment offrent au bâtiment une apparence compacte et harmonieuse. Le côté sud est assez différent : ici le volume bas vient déborder et marquer la limite du terrain, tout en créant un espace extérieur à l'abri des regards.

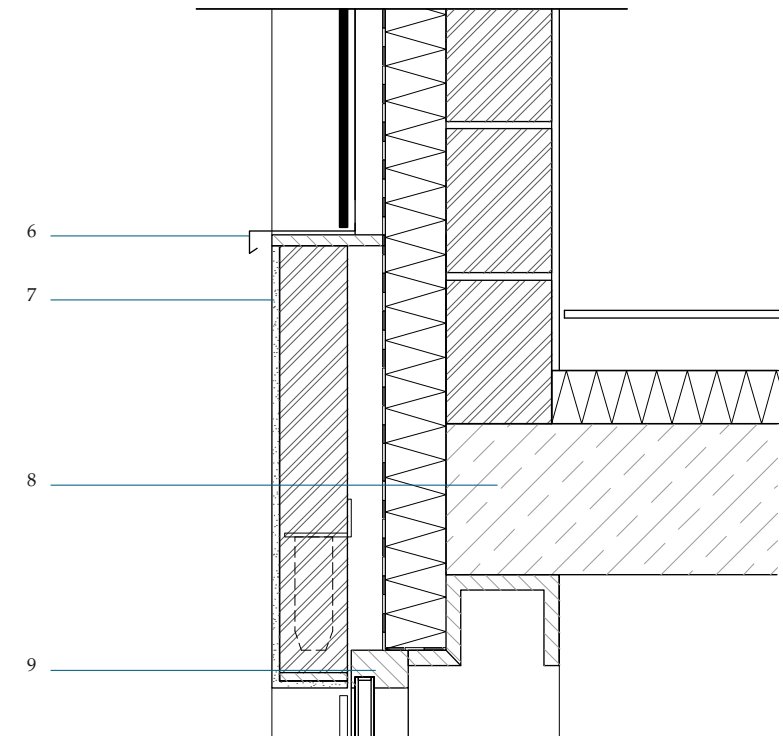




- 1 Fibre cement panels, glue-mounted
- 2 Wooden subframe
- 3 Vapour permeable membrane
- 4 Thermal insulation
- 5 Masonry
- 6 Metal cover plate
- 7 Render
- 8 Reinforced concrete structure
- 9 Wooden window
- 10 Parapet cover plate, metal

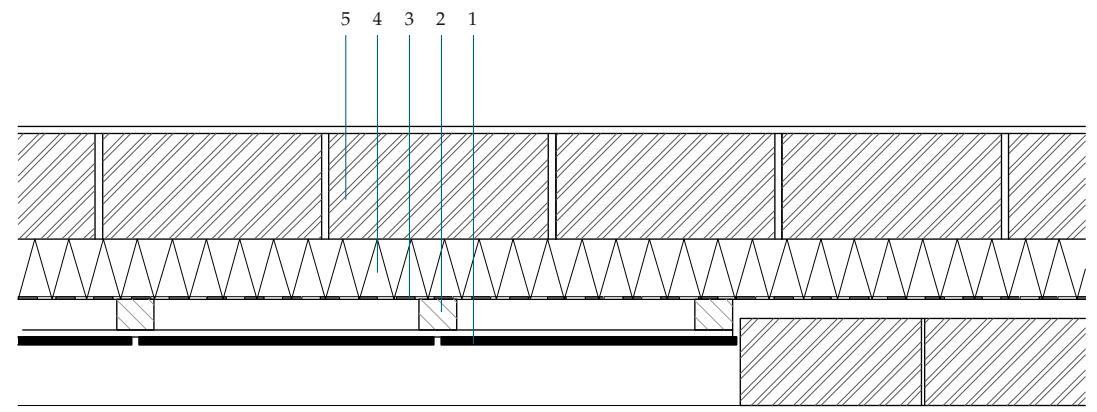


- 1 Faserzementtafeln
- 2 Unterkonstruktion, Holz
- 3 Dampfdiffusionsoffene Folie
- 4 Dämmung
- 5 Mauerwerk
- 6 Abdeckblech
- 7 Putz
- 8 Stahlbetonkonstruktion
- 9 Holzfenster
- 10 Attikablech



- 1 Panneaux en fibres ciment, collées
- 2 Ossature secondaire, bois
- 3 Membrane HPV
- 4 Isolation thermique
- 5 Maçonnerie
- 6 Tôle d'habillage
- 7 Enduit
- 8 Ossature en béton armé
- 9 Fenêtre en bois
- 10 Tôle d'acrotère

Vertical section roof, façade
Vertikalschnitt Dach, Fassade
Coupe verticale toiture, façade
1:10



Horizontal section façade
Horizontalschnitt Fassade
Coupe horizontale façade
1:10



The white rendered façade creates a pleasantly contrasting backdrop for the vertically mounted room-high fibre cement panels. Light grey fibre cement has also been used for the entrance door.

Die weiße Putzfassade setzt sich von den raumhoch und vertikal angeordneten Faserzementtafeln ab. Auch für die Eingangstüre wurde hellgraues Faserzement verwendet.

La façade enduite en blanc se détache par rapport aux panneaux en fibres-ciment verticaux. Les portes d'entrée sont également recouvertes de fibres-ciment gris clair.



MENTAL HEALTH CARE CENTRE IN BELFAST

PSYCHIATRISCHES ZENTRUM IN BELFAST

CENTRE PSYCHIATRIQUE A BELFAST

ARCHITECTS

RPP Architects Ltd, Belfast, UK with Richard Murphy Architects, Edinburgh, UK

LOCATION

603 Antrim Road, Belfast, Northern Ireland, UK

Photos: Gary Parrott, Parrott Photography

This psychiatric clinic was built in the north of Belfast on a site bordered by large trees. In addition to doctors' surgeries, offices and treatment facilities it also includes apartments for long-term patients. The aim of the architects was to devise an open and welcoming building where every patient would enjoy the views of and access to the surrounding greenery so as to generate a feeling of peace and well-being.

The building is made up of two distinct parts: the eastern, U-shaped unit accommodates the outpatients' department in one wing and facilities for day patients in the opposite wing. While the inner courtyard is accessible to all patients, the outward facing treatment rooms have small private gardens assigned to them. The western block contains apartments for long-term patients who have their own large garden.

One striking feature are the tall pent roofs covered with fibre cement slates. In one way they echo the U-shape of the eastern block, but the arrangement of these opposing elements is also similar to those used on Victorian houses in the vicinity.

The complex is remarkable, above all, for the avant-garde design of this type of project. Instead of a sterile, hospital-like building, the architects created a place of well-being that in no way resembles a sanatorium, and they achieved this through their choice of materials, through their innovative design in every detail as evidenced, inter alia, by the stepped heights of the east wing, and through paying particular attention to the layout of exterior spaces.

Auf einem von großen Bäumen eingefassten Gelände im Norden von Belfast entstand diese psychiatrische Heilanstalt, die neben arztgeführten Praxen, Büros und Therapie-räumen auch Wohnungen für Langzeitpatienten beinhaltet. Die Idee der Architekten war es, ein offenes und einladendes Gebäude zu entwickeln. Jedem Patienten sollte stets der Blick und der Zugang ins umliegende Grün ermöglicht werden, so dass ein Gefühl von Ruhe und Wohlbefinden entstehen kann.

Das Gebäude setzt sich aus zwei Teilen zusammen: Im östlichen, U-förmigen Trakt befinden sich in einem der Flügel die ambulante Station und im gegenüberliegenden Flügel die Einrichtungen für die Tagespatienten. Während der innenliegende Hof für alle Patienten zugänglich ist, wurden den Therapieräumen an den Außenseiten kleine private Gärten zugeordnet. Im Westtrakt sind die Wohnungen für die Langzeitpatienten untergebracht, die über einen eigenen großen Garten verfügen.

Auffallend sind die hoch gestellten Pultdächer, die mit Faserzement-Dachplatten gedeckt sind. Einerseits zeichnen sie die U-Form des Ostflügels nach, andererseits wurden sie als sich gegenüberstehende Elemente installiert, wie sie in ähnlicher Weise auf den umliegenden viktorianischen Häusern zur Anwendung kommen.

Die Anlage besticht vor allem durch ihre – für diese Bauaufgabe – progressive Gestaltung. Statt ein steriles und krankenhaushähnliches Gebäude zu errichten, schufen die Architekten mittels einer innovativen und ausdifferenzierten Gestaltung, die sich unter anderem in den abtappenden Gebäudehöhen des Ostflügels zeigt, durch die sorgfältige Auswahl der Materialien und durch ein besonderes Augenmerk für die Außengestaltung tatsächlich einen Ort des Wohlbefindens, der in keiner Weise an eine Heilanstalt erinnert.

Ce centre de soins psychiatriques qui regroupe des cabinets médicaux, des bureaux et des salles thérapeutiques, ainsi que des logements pour les patients de longue durée a été construit sur un terrain bordé de grands arbres au nord de Belfast. Le parti des architectes consistait en un bâtiment ouvert et accueillant. Chaque patient devait pouvoir bénéficier de la vue et de l'accès sur les espaces verts pour bénéficier d'un sentiment de détente et de bien-être.

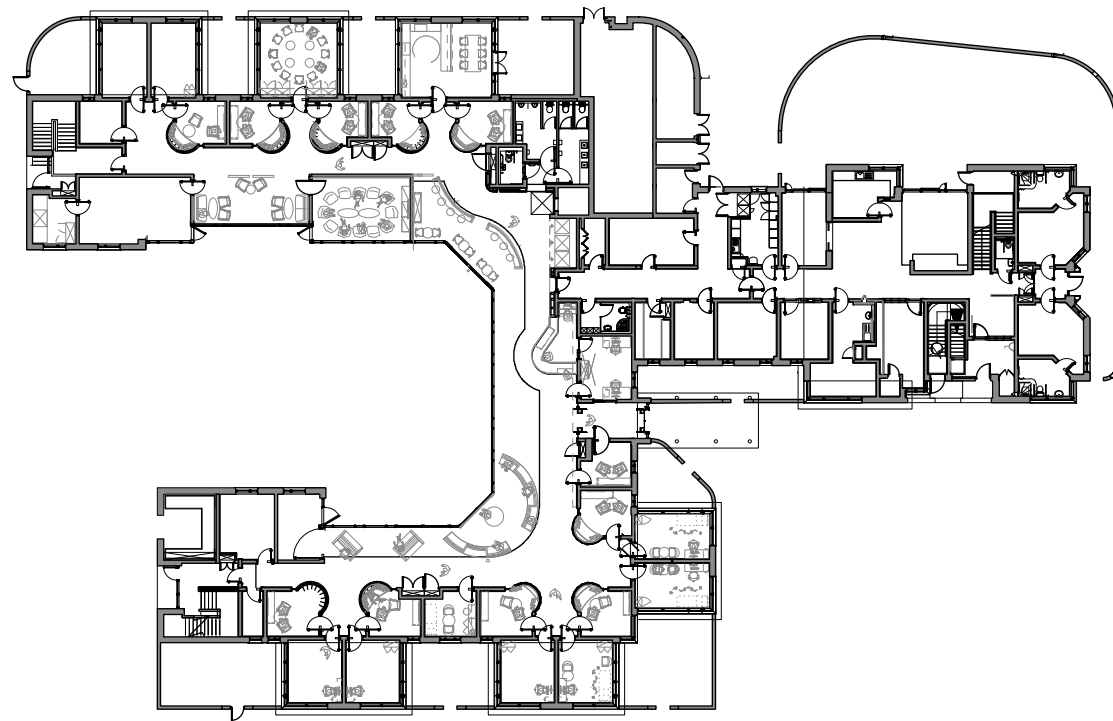
L'établissement se compose de deux parties : l'aile est en forme de U regroupe dans deux ailes opposées le service ambulatoire et les installations destinées aux patients de jour. Tandis que la cour intérieure est accessible à tous les patients, de petits jardins privés ont été affectés aux salles thérapeutiques. L'aile ouest dédiée aux patients de longue durée dispose d'un grand jardin réservé.

Les toitures à double pente surélevées et recouvertes d'ardoises en fibres-ciment attirent quant à elles l'attention. Reprenant la forme en U de l'aile est, elles se font face comme dans les maisons victoriennes voisines.

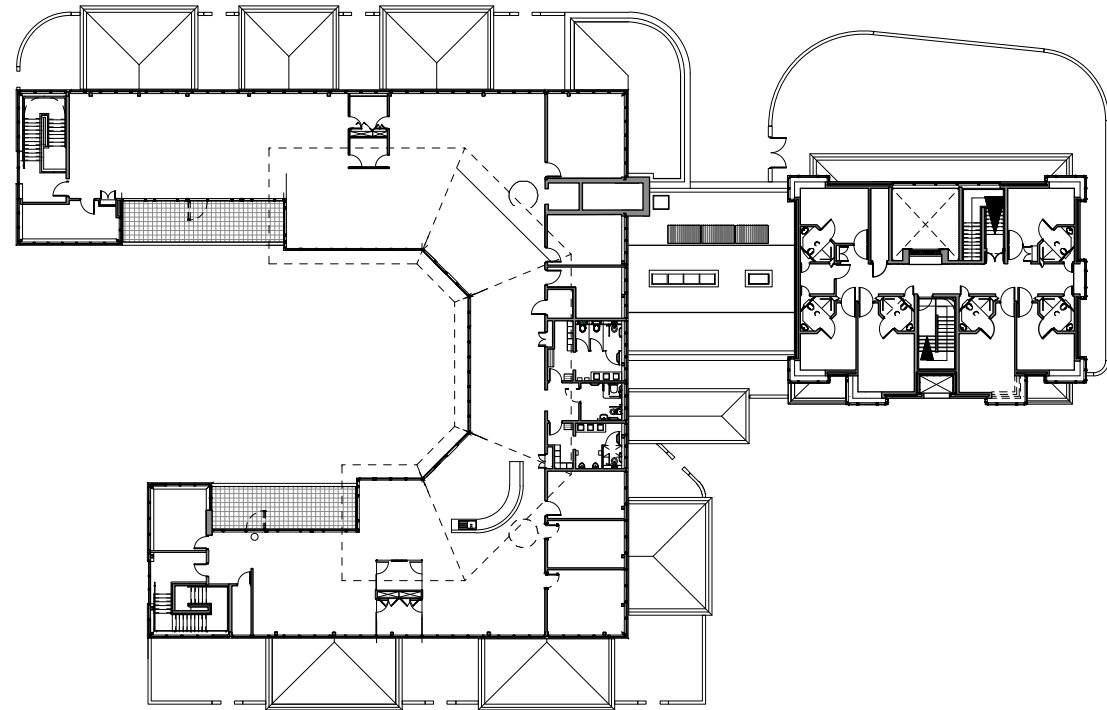
L'ensemble est surtout remarquable pour sa conception novatrice dans ce type de projet. Plutôt qu'un bâtiment neutre de type hospitalier, les architectes ont conçu un lieu de bien-être bien différent d'un centre de soins classique ; ils ont pour cela décalé les niveaux de l'aile est, rigoureusement sélectionné les matériaux et particulièrement soigné la conception des espaces extérieurs.



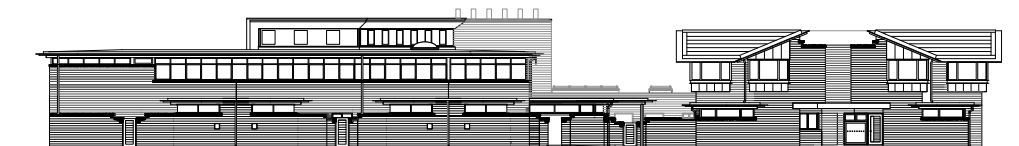
Ground floor
Erdgeschoss
Rez-de-chaussée
1:500



First floor
1. Obergeschoss
1^{er} étage
1:500



South elevation
Ansicht Süd
Élévation sud
1:500



The inner courtyard of the U-shaped volume has been designed with particular care and has been furnished with a range of imaginative facets such as a water feature and various types of seating.

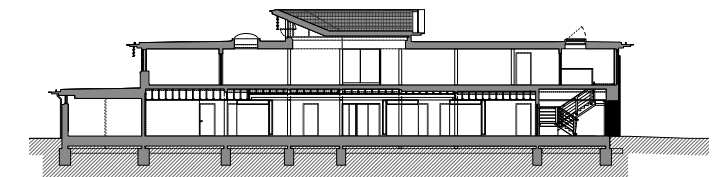
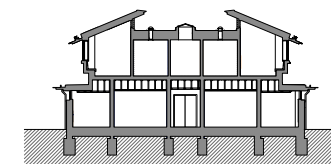
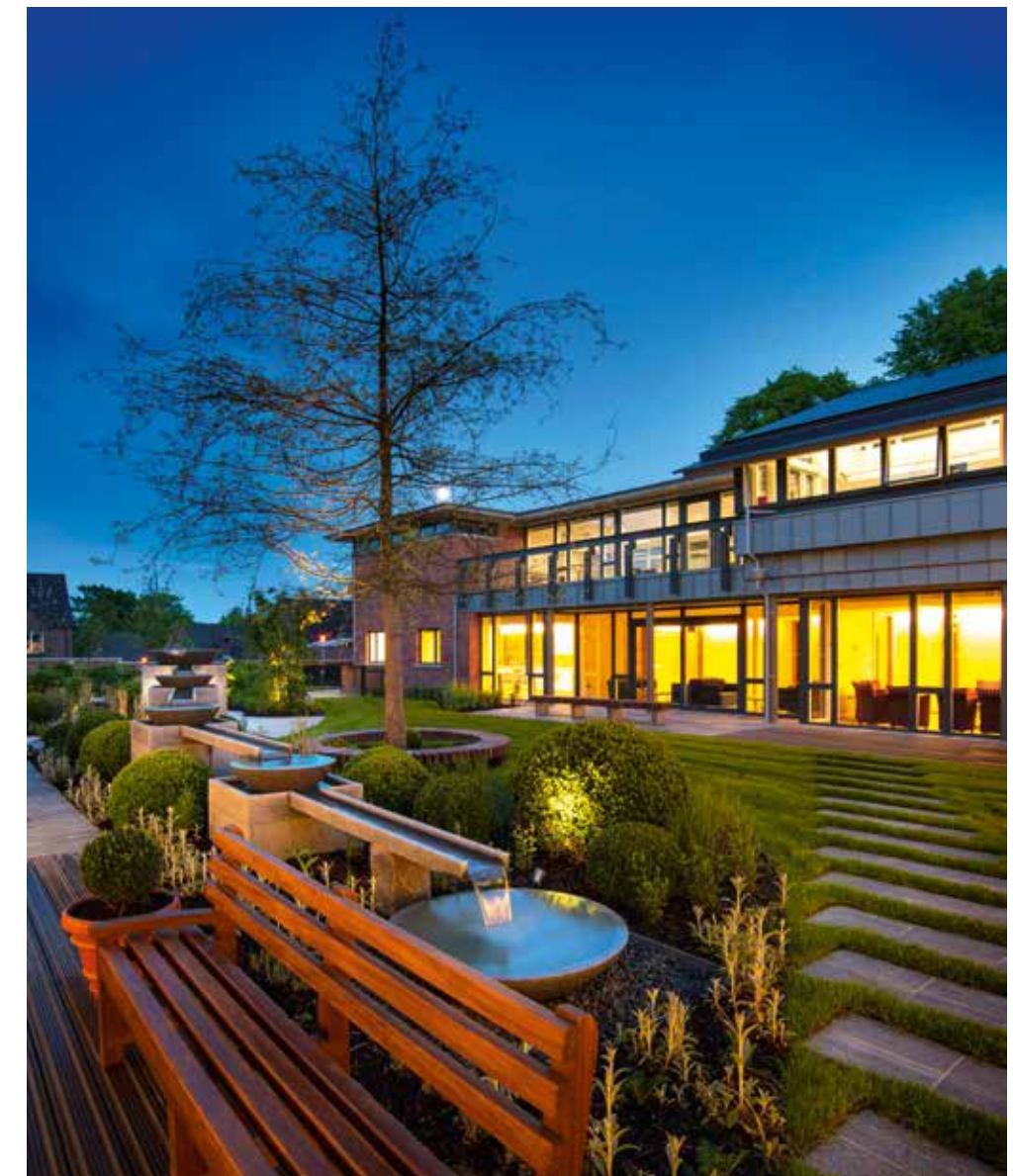
The pent roof is covered with fibre cement slates and slopes down towards the inner courtyard. Owing to the continuous window band below, it almost seems to float above the building like a protective hand.

Der Innenhof des U-förmigen Gebäudeteils wurde mit besonderer Sorgfalt gestaltet und mit verschiedenen Elementen, wie zum Beispiel ein Wasserspiel und unterschiedliche Sitzmöglichkeiten, ausgestattet.

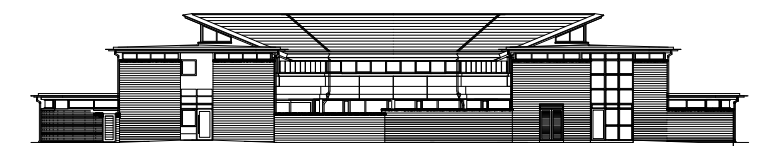
Das mit Faserzement-Dachplatten gedeckte Pultdach neigt sich zum Innenhof und scheint durch das durchgehende Fensterband fast zu schweben, wie eine schützende Hand über dem Gebäude.

La cour intérieure du bâtiment en forme de U a fait l'objet d'un aménagement soigné avec différents ajouts originaux comme un jeu d'eau et différents types de sièges.

Penchée vers la cour intérieure, la toiture à double pente recouverte de ardoises en fibres-ciment semble flotter au-dessus du bandeau vitré continu comme s'il s'agissait d'une main protectrice.

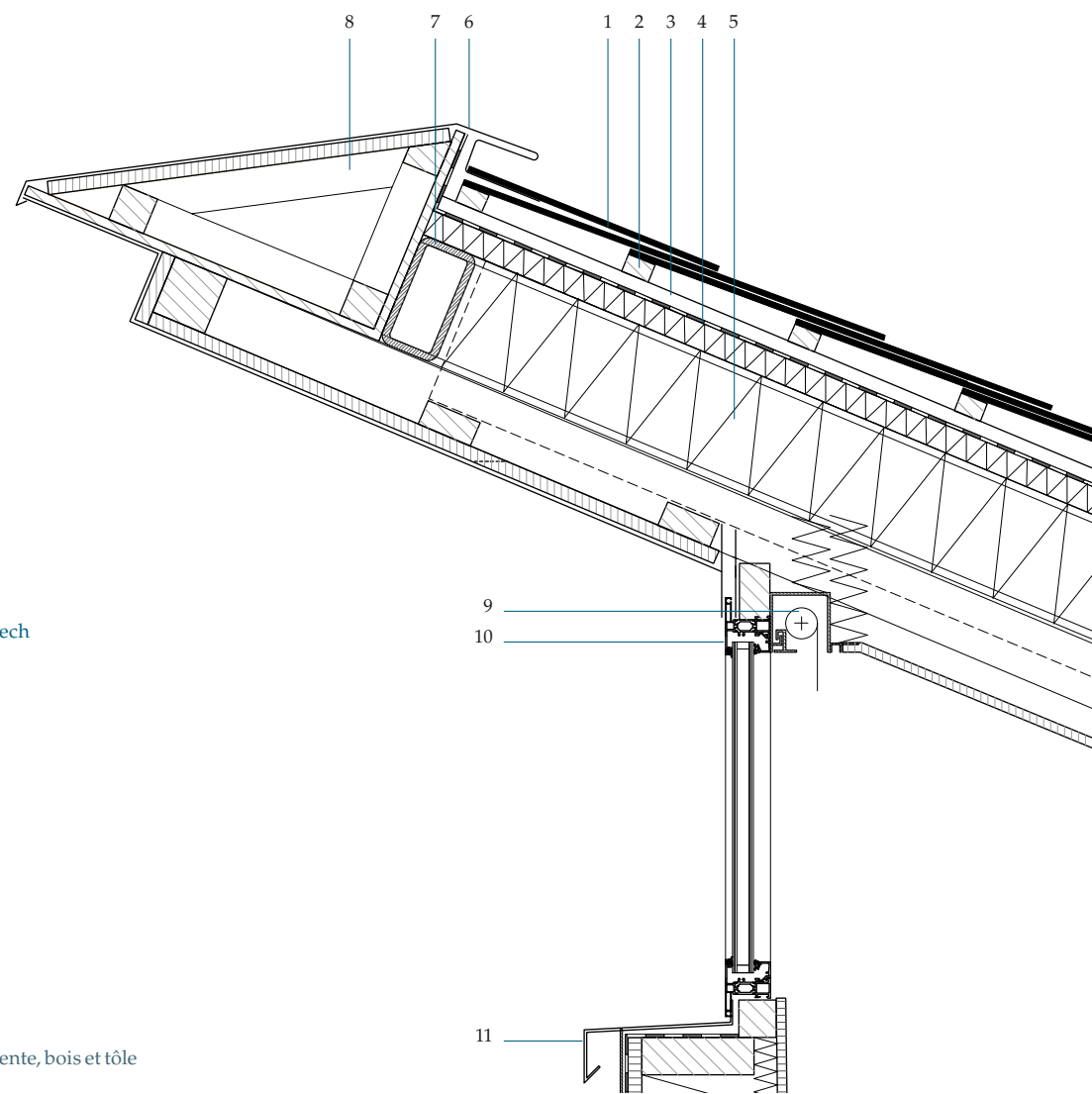


Cross section (left) and longitudinal section (right)
Querschnitt (links) und Längsschnitt (rechts)
Coupe transversale (gauche) et coupe longitudinale (droite)
1:500



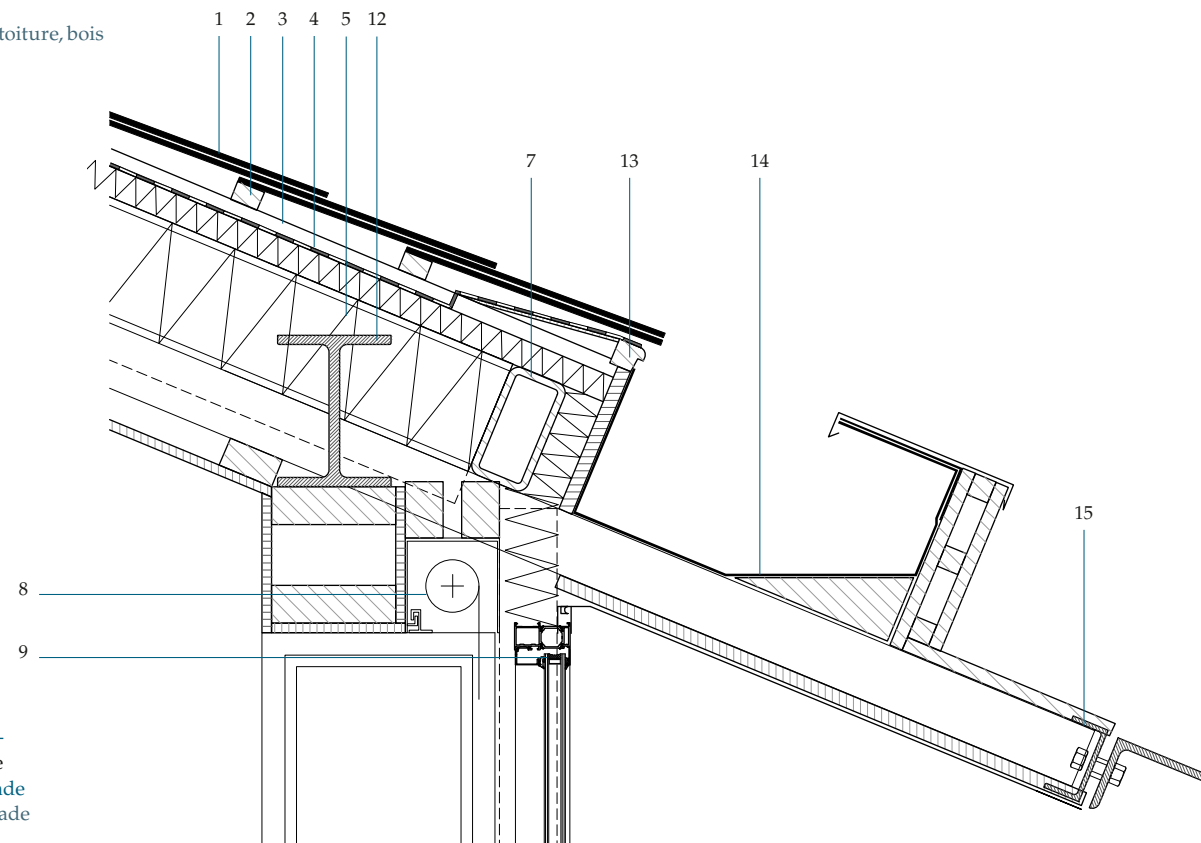
East elevation house (left) and west elevation (right)
Ansicht Ost Wohnhaus (links) und Ansicht West (rechts)
Élévation est (gauche) et élévation ouest (droite)
1:500

- 1 Fibre cement slates
- 2 Support battens, wood
- 3 Counter battens, wood
- 4 Vapour permeable membrane
- 5 Thermal insulation
- 6 Metal cover plate
- 7 Steel profile, support structure
- 8 Pent roof ridge piece, wood and metal
- 9 Shutters
- 10 Metal window
- 11 Cill
- 12 Roof support structure, steel
- 13 Wooden fillet, roof
- 14 Gutter
- 15 Metal bracket



- 1 Faserzement-Dachplatten
- 2 Traglattung, Holz
- 3 Konterlattung, Holz
- 4 Dampfdiffusionsoffene Folie
- 6 Dämmung
- 6 Abdeckblech
- 7 Metallprofil, Tragwerk
- 8 Abschlusselement Pultdach, Holz und Blech
- 9 Markise
- 10 Metallfenster
- 11 Regenrinne
- 12 Tragwerkprofil, Stahl
- 13 Abschlusselement Dach, Holz
- 14 Regenrinne
- 15 Metallwinkel

- 1 Ardoises en fibres ciment
- 2 Lattage porteur
- 3 Contre-lattage
- 4 Membrane HPV
- 5 Isolation thermique
- 6 Tôle d'habillage
- 7 Profilé métallique, ossature porteuse
- 8 Élément d'extrémité de toiture à double pente, bois et tôle
- 9 Stores
- 10 Fenêtre métallique
- 11 Chéneau
- 12 Profilé porteur, acier
- 13 Élément d'extrémité de toiture, bois
- 14 Chéneau
- 15 Équerre métallique

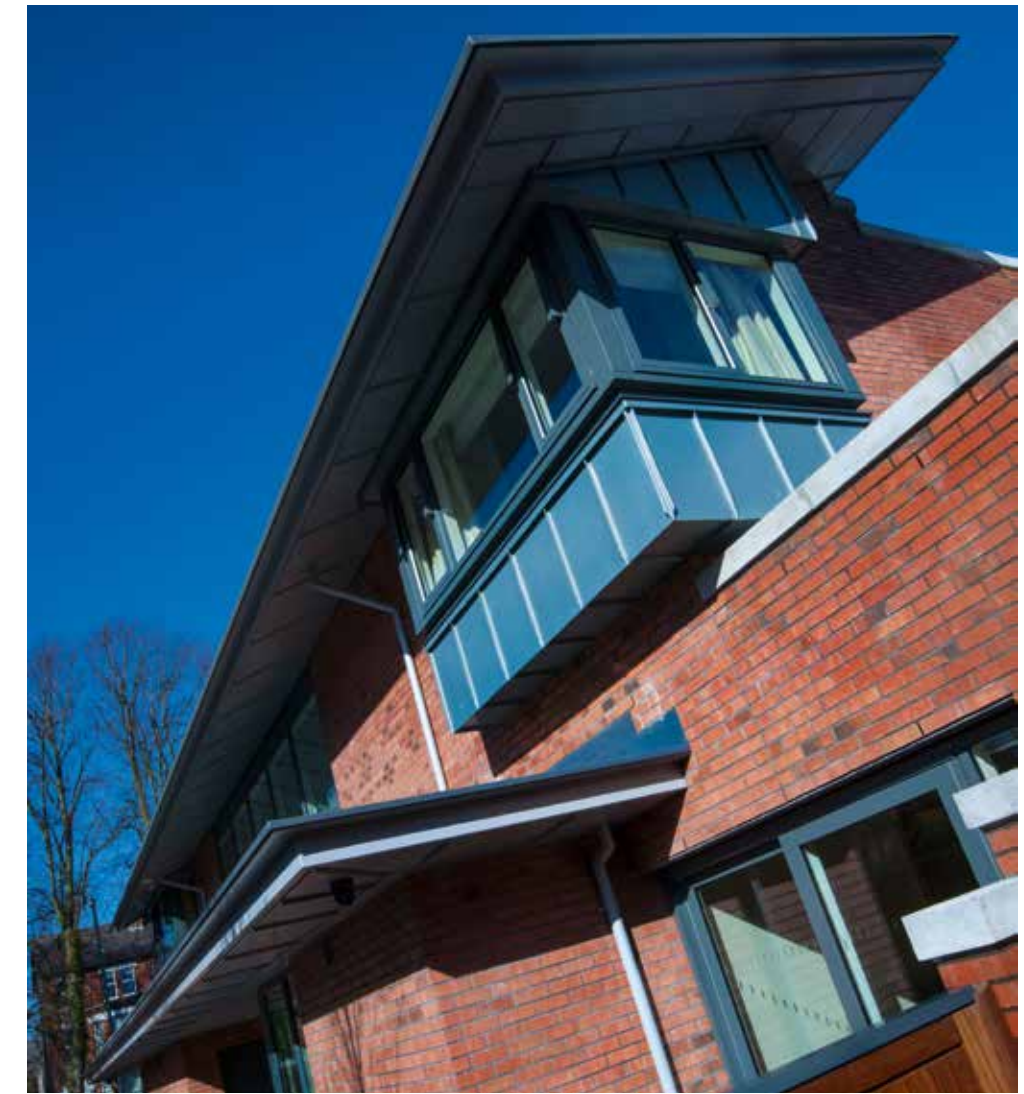


Vertical section roof, façade
Vertikalschnitt Dach, Fassade
Coupe verticale toiture, façade
1:10

Thanks to the lightweight fibre cement slates, the pent roofs could be furnished with pronounced overhangs. Their exposed position as the highest points of the complex make them the most memorable features of the building, visible from many angles. Roof edging components and rain gutters frame the pent roof and have been manufactured especially for that purpose.

Durch das leichte Gewicht der Faserzement-Dachplatten konnten die Pultdächer mit ausgeprägten Überständen ausgestattet werden. Durch ihre exponierte Lage als höchste Punkte stellen sie die einprägsamen Elemente des Gebäudes dar, die von vielen Blickwinkeln aus sichtbar sind. Eigens angefertigt wurden die Dachrandelemente und Regenrinnen, die das Pultdach einrahmen.

La légèreté des ardoises en fibres-ciment a permis de créer d'importants débords. Du fait de leur position en hauteur et visibles de toutes parts, ils constituent les éléments marquants du bâtiment. Les éléments de rive et les chéneaux qui encadrent la toiture à double pente ont été fabriqués sur mesure.



TOWNHOUSE IN SAN FRANCISCO

EINFAMILIEN-STADTHAUS IN SAN FRANCISCO

MAISON INDIVIDUELLE DE VILLE A SAN FRANCISCO

ARCHITECTS

Edmonds + Lee Architects, San Francisco, California, USA

LOCATION

Noe Valley, San Francisco, California, USA

Photos: Eddy Joaquim

This family home is located in a fashionable quarter of San Francisco on a steep ascending road. The Noe Valley is characterised by the famous Victorian terraced architecture, with very narrow and deep plots. By contrast to its neighbouring houses, the building does not even use the full width of the plot but keeps its distance from the building lower down which, on the one hand, allows it to have its main entrance conspicuously on the first floor and, on the other, to give the upper floor terraces more space and better views from here towards the city centre.

The building is generously organised across three levels, and all the rooms can be accessed from a central staircase. The elongated volume is composed of projecting as well as recessed building blocks front and rear, a feature that lends it a cubistic character and creates generously sized terraces on both sides.

The façade layout with its anthracite-coloured fibre cement panels on both front and side entrance elevations emphasises this concept of stacked cubes even further, whereby the dark, vertically mounted panels adopt the same height as the window openings. The panels being offset from row to row creates a distinctive grid of joints that signal planned organisation and afford the building its logical, comprehensible structure. The side facing the garden, however, is quite different and presents a completely white, uniform and cohesive façade.

The building stands out deliberately from its neighbours and, with its modern architecture, expresses the lifestyle of our times. It represents an obvious and deliberate breach with the terraced housing style of the early 20th century.

Dieses Einfamilienhaus steht in einem angesagten Viertel San Franciscos an einer steil ansteigenden Straßen. Das Noe Valley wird durch die berühmte viktorianische Reihenhäuserarchitektur geprägt, mit sehr schmalen und tiefen Grundstücken. Im Gegensatz zu seinen Nachbarhäusern nutzt der Baukörper aber nicht die volle Breite des Grundstücks, sondern rückt von dem tiefer liegenden Gebäude ab, um einerseits den Aufgang zum Haupteingang im ersten Obergeschoss zu schaffen und andererseits den Terrassen in den Obergeschossen mit Blickrichtung Innenstadt mehr Luft zu geben.

Das auf drei Geschossen großzügig aufgeteilte Gebäude wird durch einen zentralen Treppenaufgang erschlossen, über den alle Räumlichkeiten erreicht werden können. Die Vorder- und Hinterseite des länglichen Baus sind mit Vor- und Rücksprünge ausgeformt, wodurch das Gebäude seinen kubischen Charakter erhält und in den oberen Geschossen auf beiden Seiten großzügige Terrassen entstehen.

Durch die Fassadengestaltung mit den anthrazitfarbenen Faserzementtafeln an der Vorder- und Eingangsseite wird der Entwurfsgedanke der gestapelten Kuben deutlich hervorgehoben. Die dunklen, vertikal angeordneten Tafeln aus Faserzement passen sich in der Höhe an die Fensteröffnungen an. Durch ihre versetzte Anordnung entsteht ein Fugenbild, das den Bau gliedert und ihm eine nachvollziehbare Struktur gibt. Ganz anders dagegen die Gartenseite: sie wurde komplett in weiß gehalten und zeigt sich als einheitliche, zusammenhängende Fassade.

Das Gebäude will sich bewusst von den Nachbarn abheben und mit seiner modernen Architektur dem Lebensstil unserer heutigen Zeit Ausdruck verleihen. Es ist ein klarer und bewusster Bruch in der von Reihenhäusern aus dem frühen 20. Jahrhundert geprägten Straße.

Cette maison individuelle se dresse sur une rue très pentue d'un quartier prisé de San Francisco. La Noe Valley est dominée par la célèbre architecture de maisons victoriennes, en terrasses alignées avec leur terrain très étroit et profond. Contrairement aux maisons voisines, le volume n'occupe pas toute la largeur de la parcelle, mais se situe en retrait par rapport au bâtiment adjacent pour prévoir d'une part l'entrée principale au premier étage et, d'autre part, dégager les terrasses des étages supérieurs dominant le centre-ville.

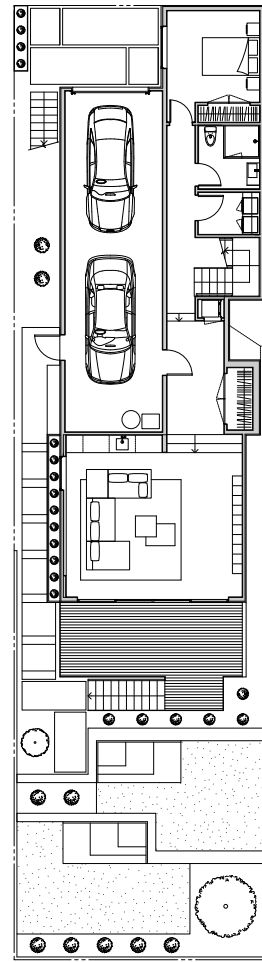
Le bâtiment généreusement réparti sur trois niveaux est desservi par une cage d'escalier centrale. Les façades avant et arrière en longueur se caractérisent par des avancées et des retraits de caractère cubiste et permettent de déployer aux étages de généreuses terrasses de part et d'autre.

L'idée initiale de cubes juxtaposés a pu être appliquée au moyen de panneaux en fibres-ciment de couleur anthracite côté rue et côté jardin. Les panneaux en fibres-ciment sombres et verticaux s'adaptent à la hauteur des ouvertures. Les décalages entre panneaux engendrent un calepinage qui rythme la construction et lui apporte une structure affirmée. Par opposition, la façade côté jardin se caractérise par son apparence homogène.

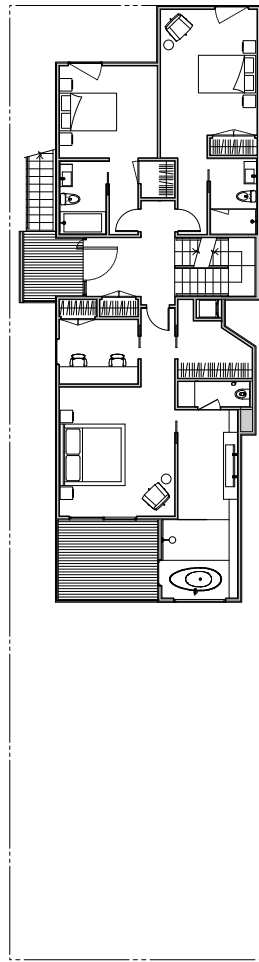
Le bâtiment se démarque de ses voisins en exprimant, par son architecture contemporaine, le style de vie actuel de ses habitants. Il établit ainsi une rupture assumée dans cet alignement de maisons du début du 20ème siècle.



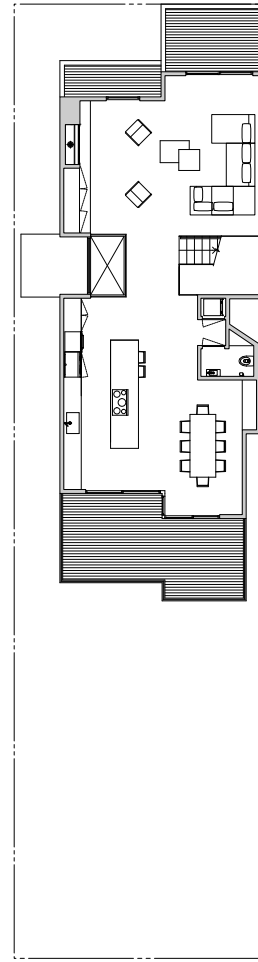
Ground floor
Erdgeschoss
Rez-de-chaussée
1:300



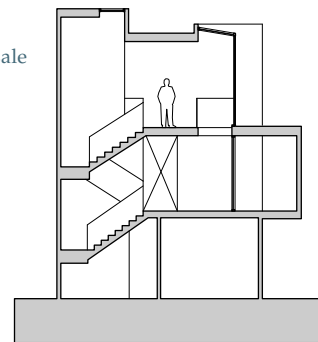
First floor
Obergeschoss
1er étage
1:300



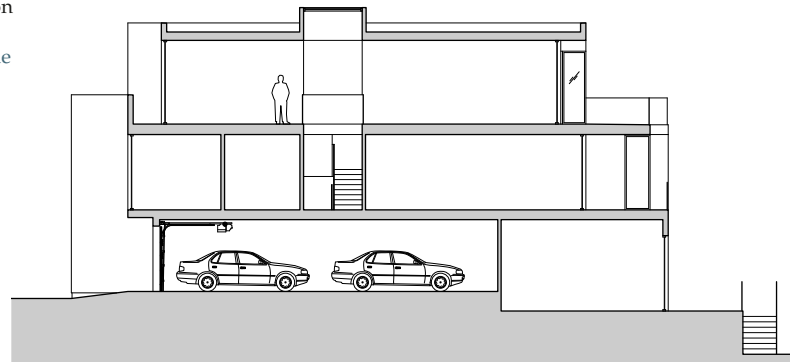
Second floor
Obergeschoss
2ème étage
1:300



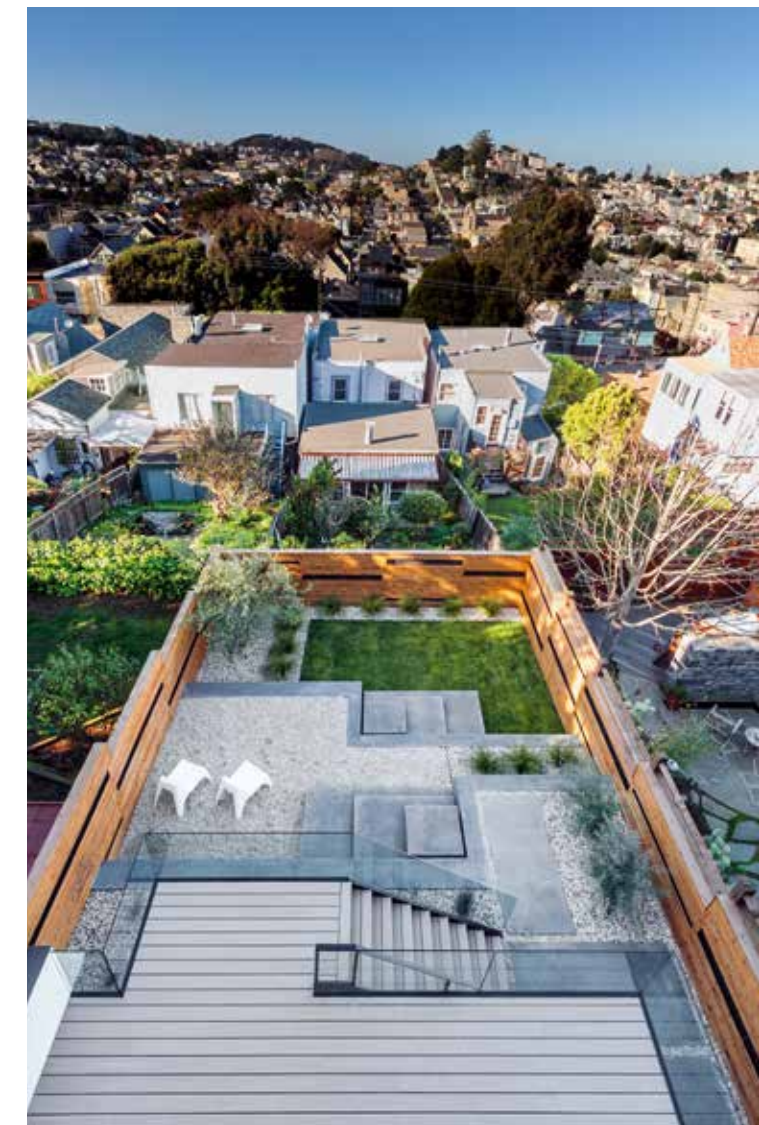
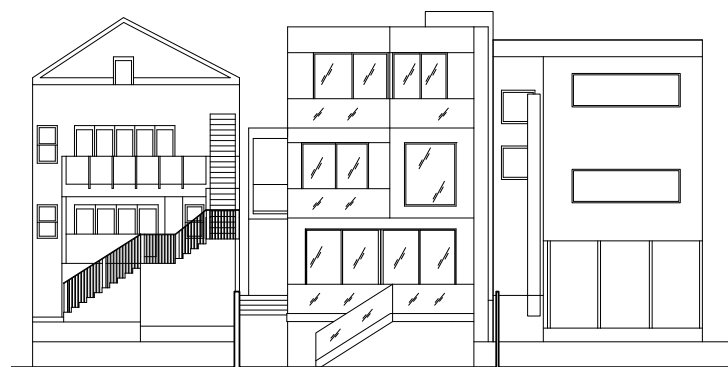
Cross section
Querschnitt
Coupe transversale
1:300



Longitudinal section
Längsschnitt
Coupe longitudinale
1:300



North elevation
Ansicht Nord
Élévation sud
1:300



While the front and side elevations of the building appear largely closed with façades of anthracite coloured fibre cement panels, the house opens out towards the garden with large windows and terraces that are fitted with glass banisters.

The open-plan top floor is accessed via the central staircase, an arrangement that affords views of both the urban neighbourhood on the road side and the Noe Valley at the back.

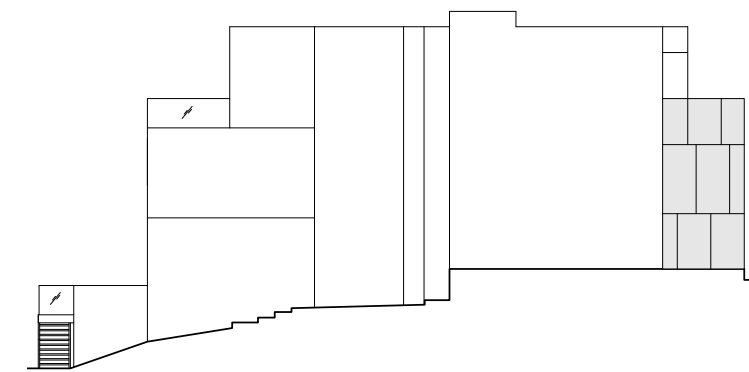
Während die Vorder- und Seitenansicht des Gebäudes mit einer Fassade aus anthrazitfarbenen Faserzementtafeln überwiegend geschlossen erscheint, öffnet sich das Wohnhaus zum Garten mit großen Fenstern und Terrassen, die mit gläsernen Geländern versehen sind.

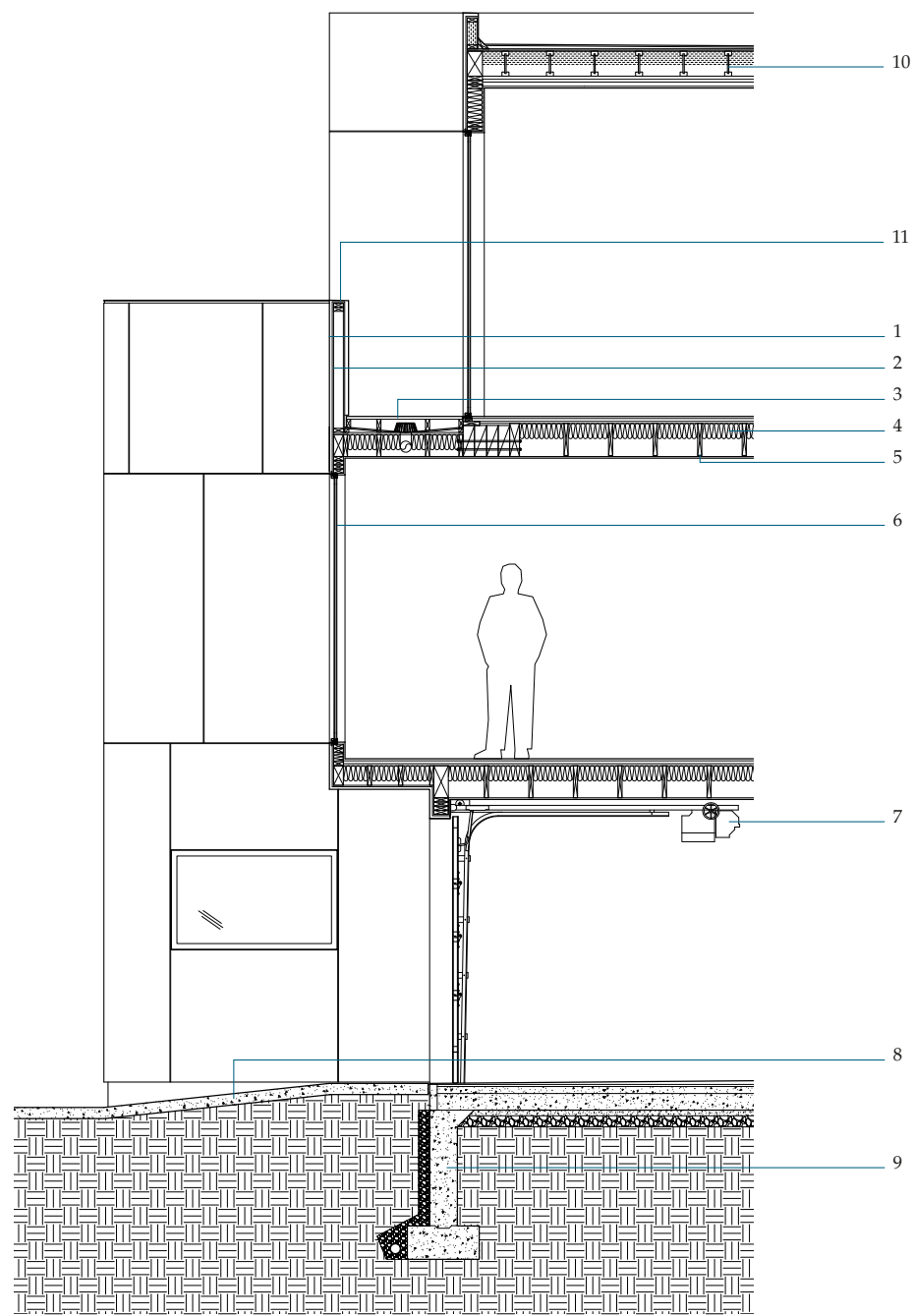
Die Geschosse wurden als durchgesteckte offene Räume konzipiert, die über das zentrale Treppenhaus erschlossen werden. Dadurch ergeben sich Blicke sowohl zur urbanen Nachbarschaft auf der Straßenseite als auch über das Noe Valley auf der Rückseite.

Tandis que la façade avant et les pignons recouverts de panneaux en fibres-ciment sont essentiellement aveugles, la maison présente côté jardin de grandes fenêtres et terrasses aux garde-corps vitrés.

Les étages ont été conçus comme des espaces ouverts sur l'extérieur, desservis par la cage d'escalier centrale. Ce dispositif permet de dégager des vues aussi bien sur l'environnement urbain côté rue que sur la Noe Valley à l'arrière.

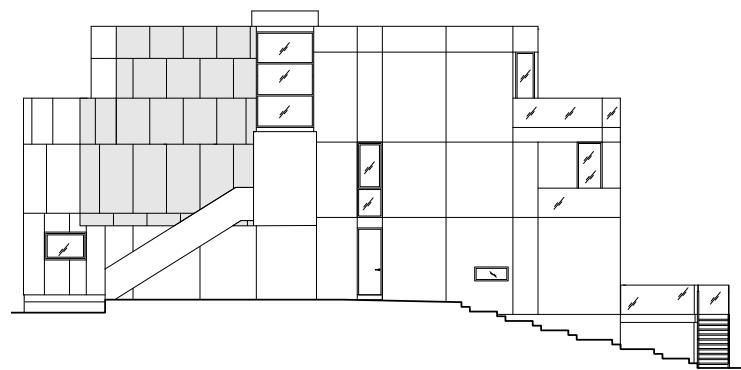
West elevation
Ansicht West
Élévation ouest
1:300





Section façade
Fassadenschnitt
Coupe sur la façade
1:50

- 1 Fibre cement panels
 - 2 Wooden subframe
 - 3 Wooden decking, balcony
 - 4 Thermal insulation
 - 5 Wooden beam, ceiling
 - 6 Metal window
 - 7 Garage door
 - 8 Concrete base-plate, garage driveway
 - 9 Foundations
 - 10 I-joist, roof
 - 11 Cover plate balcony banisters, metal
-
- 1 Faserzementtafeln
 - 2 Unterkonstruktion, Holz
 - 3 Holzplatten Balkon
 - 4 Dämmung
 - 5 Holzbalken, Decke
 - 6 Metallfenster
 - 7 Garagentor
 - 8 Betonplatte, Auffahrt Garage
 - 9 Fundament
 - 10 Doppelstegträger, Dach
 - 11 Metall-Abdeckung Balkonbrüstung
-
- 1 Panneaux en fibres-ciment
 - 2 Ossature secondaire, bois
 - 3 Platelage en bois du balcon
 - 4 Isolation thermique
 - 5 Poutres en bois, plancher
 - 6 Fenêtre métallique
 - 7 Portail du garage
 - 8 Dalle en béton, entrée du garage
 - 9 Fondation
 - 10 Poutre à deux âmes
 - 11 Habillage en tôle métallique du garde-corps



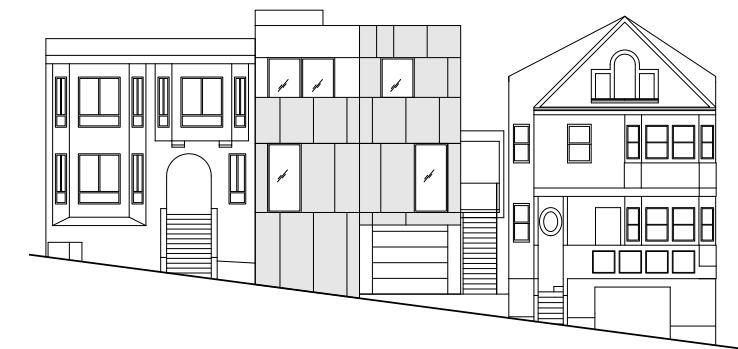
East elevation
Ansicht Ost
Élévation est
1:300



With its modern architecture, the house is intended to give expression to the contemporary lifestyle of its inhabitants and to create a deliberate contrast to the neighbouring buildings. Its façade of large, anthracite-coloured fibre cement panels is interrupted by individual room-high windows whose filigree-like reveals stand slightly proud of the façade surface.

Mit seiner modernen Architektur soll das Haus dem heutigen Lebensstil seiner Bewohner Ausdruck verleihen und einen bewussten Kontrast zu den Nachbargebäuden herstellen. Die Fassade aus großen, anthrazitfarbenen Faserzementtafeln wird von einzelnen raumhohen Fenstern unterbrochen, deren filigrane Laibungen leicht hervorsteht.

Par son architecture contemporaine, la maison est l'expression du style de vie de ses habitants et contraste délibérément avec les bâtiments voisins. La façade recouverte de grands panneaux en fibres-ciment anthracite est rythmée par de hautes fenêtres mises en valeur par de fines embrasures saillantes.



South elevation
Ansicht Süd
Élévation sud
1:300

PRIVATE HOUSE IN FAGNANO OLONA
EINFAMILIENHAUS IN FAGNANO OLONA
MAISON INDIVIDUELLE A FAGNANO OLONA

ARCHITECTS

Paolo Carlesso, Fagnano Olona (VA), Italy

LOCATION

Via Gorizia, Fagnano Olona (VA), Italy

Photos: Simone Bossi

Not far from Milan, this detached house is situated in a small village that has been shaped by the developments of the last century: agriculture, industrialisation and immigration have left their mark. The architect has tried to cite these periods by using materials such as wood for the walls, steel for the structural frame, concrete for the foundations and fibre cement for the façade. At the same time, the location, orientation and shape of the building provide a link to the region's traditional farmhouses. The result is a classical saddle-roofed building with east-west-facing gables, one side overlooking the garden and opening out towards the south with large windows, the other a largely closed north elevation.

On all three levels the interior space has been configured open plan, designed to let in plenty of light and to guarantee natural air circulation throughout the entire building. In order to reduce solar radiation during the summer, a sizable roof overhang has been incorporated on the south side and a timber-clad porch on the ground floor.

For the most part, the façade consists of grey, vertically mounted fibre cement panels of varying widths. In combination with the wooden components at ground level that have been bleached by the sun to a similar, slightly greyish colour, they lend the building its coherent overall appearance. In addition, all the windows of the house have been provided with large single-leaf folding shutters that are also made of fibre cement panels on the outside and have been lined with wooden slats on the inside. Opening and closing the shutters changes the appearance of the façade quite significantly.

A pleasant building, many parts of which have been built in DIY fashion and which convinces by the skilful use of different materials: clear and simple on the outside, playful and detailed in the interior.

Unweit von Mailand liegt dieses Einfamilienhaus in einem kleinen Dorf, das von den Entwicklungen des letzten Jahrhunderts geprägt wurde: Landwirtschaft, Industrialisierung und Einwanderung haben ihre Spuren hinterlassen. Der Architekt versuchte diese Epochen über die verwendeten Materialien Holz an den Wänden, Stahl als Tragkonstruktion, Beton als Fundament und Faserzement für die Fassade im Haus zu rezipieren. Gleichzeitig wurde mit Lage, Ausrichtung und Form des Gebäudes ein Bezug zu den ursprünglichen Bauernhäusern hergestellt. So entstand ein Satteldachgebäude mit ost-west-ausgerichteten Giebelseiten, einer sich nach Süden mit großen Fenstern öffnenden Gartenseite und einer weitgehend geschlossenen Nordseite.

Das Innere wurde als offene Raumkonfiguration auf drei Ebenen konzipiert, die viel Licht hereinlässt und eine natürliche Luftzirkulation durch das ganze Gebäude garantiert. Um die Sonneneinstrahlung im Sommer zu reduzieren, wurde an der Südseite ein Dachüberstand und im Erdgeschoss ein mit Holz verkleideter Vorbau realisiert.

Die Fassade besteht hauptsächlich aus grauen, unterschiedlich schmalen und vertikal angeordneten Faserzementtafeln, die im Zusammenspiel mit den durch die Sonne ebenfalls leicht gräulich verfärbten Holzelementen im Erdgeschoss ein stimmiges Gesamtbild ergeben. Hinzu kommt, dass alle Fenster des Hauses mit großen einflügeligen Klapppläden versehen wurden, die außen ebenfalls aus Faserzementtafeln bestehen und innen mit Holzlatten versehen wurden. Durch das Öffnen und Schließen der Läden ändert sich das Fassadenbild auffallend.

Ein sympathisches Gebäude, das in vielen Teilen in Eigenregie gefertigt wurde und durch den gekonnten Einsatz unterschiedlicher Materialien überzeugt: nach außen klar und einfach, innen verspielt und detailreich.

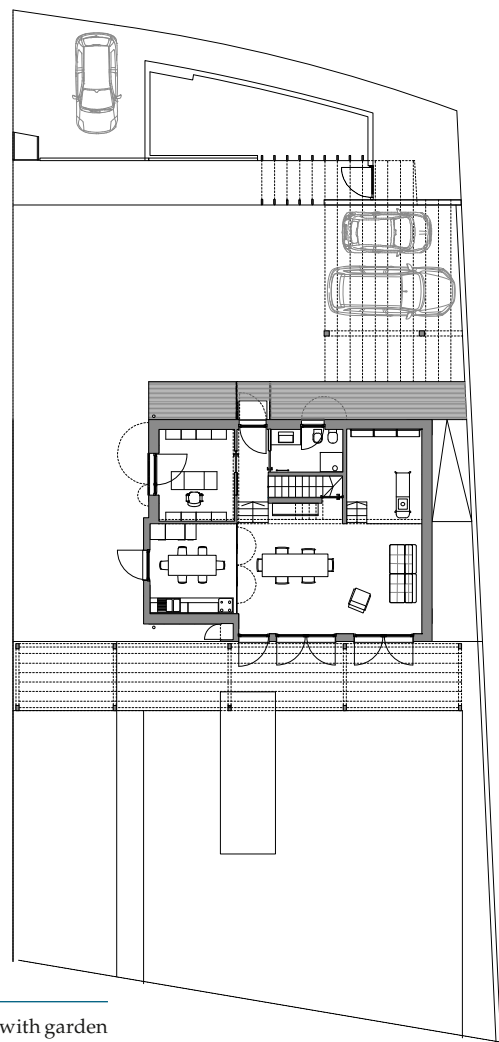
Cette maison individuelle se situe dans un village proche de Milan marqué par les évolutions du siècle passé : l'agriculture, l'industrialisation et l'immigration y ont laissé leur empreinte. L'architecte a essayé d'évoquer ces époques par les matériaux : le bois pour les parois, l'acier pour l'ossature porteuse, le béton pour les fondations et le fibres-ciment pour la façade. Un rapport a également été établi avec les fermes d'origine par l'emplacement, l'orientation et la forme de la maison. Le résultat est un bâtiment avec une toiture à double pente et des pignons orienté est/ouest, une façade sud avec de grandes fenêtres et une façade nord largement aveugle.

L'intérieur a été aménagé sous la forme d'un continuum spatial sur trois niveaux qui laisse pénétrer une grande quantité de lumière et autorise une circulation naturelle de l'air. Un débord de toiture au sud et une construction recouverte de bois au rez-de-chaussée assurent en été une protection contre le rayonnement solaire.

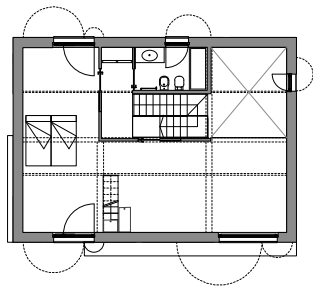
La façade est recouverte d'un calépinage vertical d'étroits panneaux de fibres-ciment gris. Ceux-ci offrent une apparence homogène en association avec les éléments de bois du rez-de-chaussée légèrement grisaillés par le soleil. À cela s'ajoute le fait que les fenêtres sont munies de volets battants à simple vantail, avec des faces extérieures en panneaux en fibres-ciment et intérieures en lattes de bois. La façade évolue au gré de l'ouverture et de la fermeture des volets.

Il s'agit finalement d'un bâtiment accueillant comprenant de nombreuses parties réalisées en autoconstruction avec différents matériaux habilement mis en œuvre : clarté et simplicité à l'extérieur, variations et nombreux détails à l'intérieur.

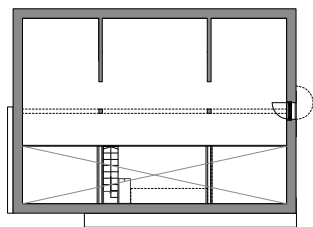




Ground floor with garden
Erdgeschoss mit Außenbereich
Rez-de-chaussée avec extérieure
1:300

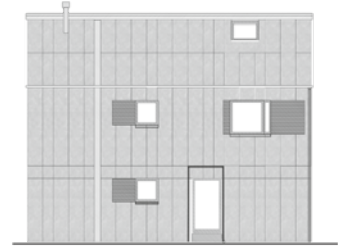


First floor
1. Obergeschoss
1^{er} étage
1:300

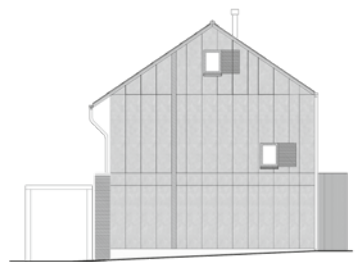


Second floor
2. Obergeschoss
2^{ème} étage
1:300

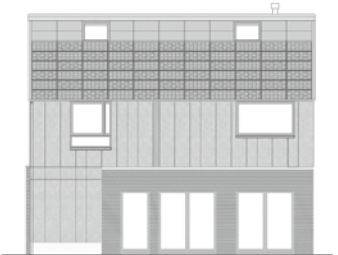
North elevation
Ansicht Nord
Élévation sud
1:300



East elevation
Ansicht Ost
Élévation est
1:300



South elevation
Ansicht Süd
Élévation sud
1:300



West elevation
Ansicht West
Élévation ouest
1:300

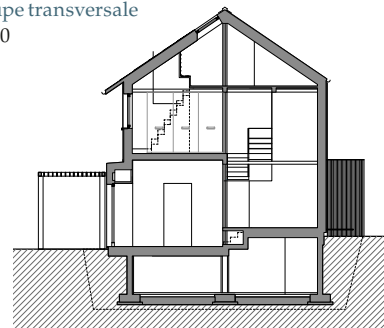


The appearance of this house keeps changing: As long as the hinged shutters with their outside lining of fibre cement panels are closed, the windows disappear completely within the façade surface. Once opened, the timber-slat lining of the shutters serves to augment the fibre cement façade.

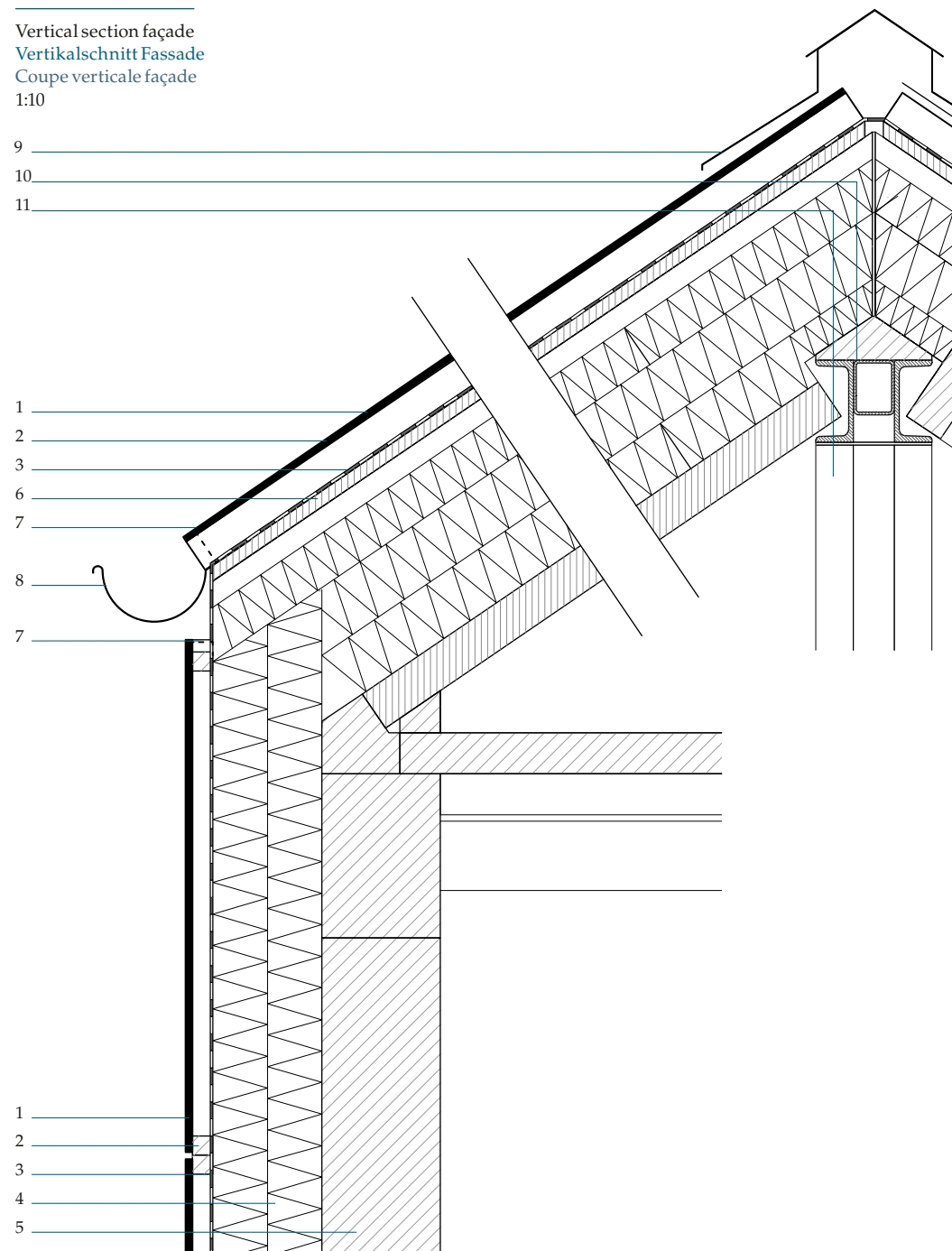
Das Erscheinungsbild des Satteldachhauses ändert sich: Sind die außen aus Faserzementtafeln bestehenden Klapppläden geschlossen, verschwinden die Fenster vollständig in der Fassade. In offenem Zustand wird die Faserzementfassade ergänzt durch die innen mit Holz verkleideten Fensterläden.

L'apparence de la maison avec sa toiture à double pente varie : les fenêtres disparaissent entièrement en façade lorsque les volets battants en panneaux en fibres-ciment sont refermés. En position ouverte, la façade est complétée par les volets recouverts de bois à l'intérieur.

Cross section
Querschnitt
Coupe transversale
1:300



Vertical section façade
Vertikalschnitt Fassade
Coupe verticale façade
1:10

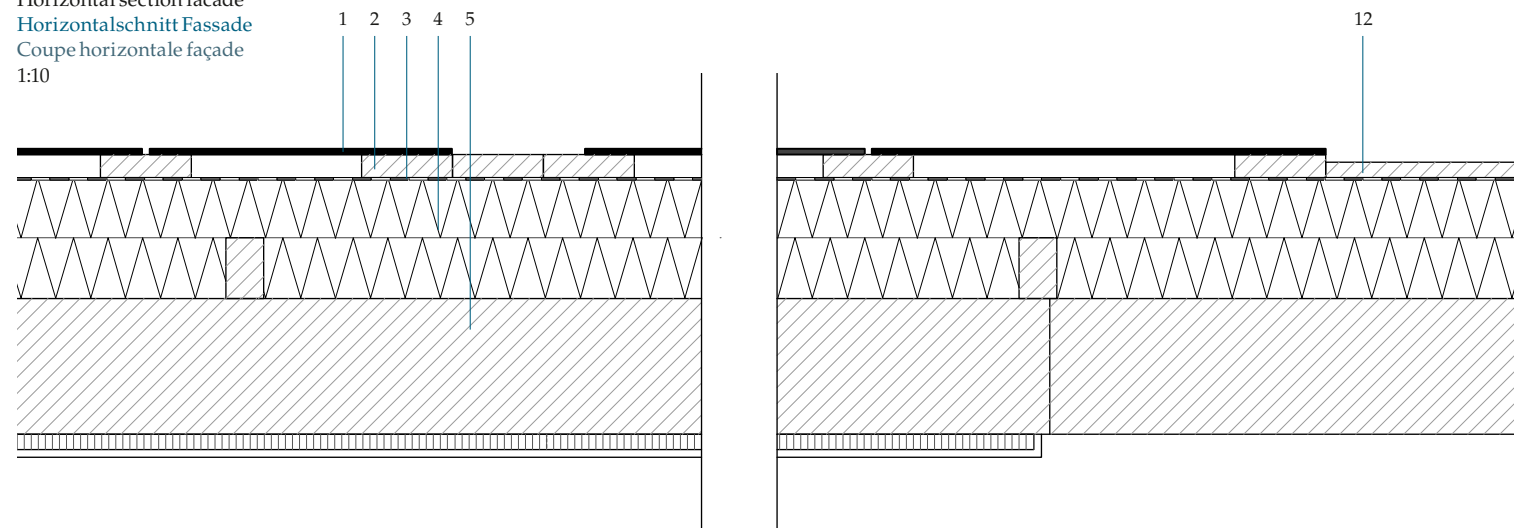


- 1 Fibre cement panels, screw-mounted
- 2 Wooden subframe
- 3 Vapour permeable membrane
- 4 Thermal insulation
- 5 Wooden support structure
- 6 Chipboard
- 7 Insect mesh
- 8 Gutter
- 9 Metal cover plate, ridge
- 10 Structural framework, steel
- 11 Steel support
- 12 Timber cladding

- 1 Faserzementtafeln, geschraubt
- 2 Unterkonstruktion, Holz
- 3 Dampfdiffusionsoffene Folie
- 4 Dämmung
- 5 Tragkonstruktion, Holz
- 6 Spanplatte
- 7 Insektengitter
- 8 Regenrinne
- 9 Abschlussblech, First
- 10 Tragkonstruktion, Stahl
- 11 Stahlstütze
- 12 Holzbeplankung

- 1 Panneaux en fibres-ciment, vissées
- 2 Ossature secondaire, bois
- 3 Membran HPV
- 4 Isolation thermique
- 5 Ossature porteuse, bois
- 6 Panneau de particules
- 7 Grillage anti-insectes
- 8 Chéneau
- 9 Tôle d'extrémité, faitage
- 10 Ossature porteuse, acier
- 11 Poteau métallique
- 12 Bardage en bois

Horizontal section facade
Horizontalschnitt Fassade
Coupe horizontale façade
1:10



The different width fibre cement panels correspond in colour to the wooden slats that have been used here and there and that will, in time, assume a similarly grey tone as a result of weathering. This fine-tuned colour combination, together with the simple exterior design, lends the house an air of being comfortably rooted in indigenous tradition.

Die geschosshohen, unterschiedlich schmalen Faserzementtafeln korrespondieren in ihrer Farbigkeit mit den Holzlaten, die an einigen Stellen angebracht wurden und die im Laufe der Zeit durch die Witterung eine ähnlich graue Färbung annehmen werden. Diese fein abgestimmte Farbkombination zusammen mit der einfachen äußeren Gestaltung verleiht dem Wohnhaus eine wohlthuende Bodenständigkeit.

Les panneaux de fibres-ciment de différentes largeurs répondent par leur coloris aux lattes de bois utilisées ici et là et qui seront amenées à prendre un teinte grisâtre avec le temps. Cette subtile association chromatique complétée par une simplicité formelle enracine la maison d'habitation dans son site.



PRIVATE HOUSE ON THE ISLE OF SKYE
EINFAMILIENHAUS AUF DER ISLE OF SKYE
MAISON INDIVIDUELLE SUR L'ILE DE SKYE

ARCHITECTS

Rural Design Architects: Gill Smith & Alan Dickson

LOCATION

15 Fiscavaig, Carbost, Isle of Skye, Scotland, United Kingdom

Photos: Nigel Rigden



The owners had a very small budget at their disposal, and therefore wanted to construct the building by hand. With this aim in mind they approached a firm of architects that was to take care of the design, and they stated simple and easy-to-use materials as a requirement.

The architects designed a single-storey building that is fully adapted to the local conditions: The triangular site lies between two hills and extends from a hollow to a somewhat higher level. This topographical peculiarity is emulated by the house in its stepped foundations and ground floor and is also reflected in the slope of its roof. The upper north-west side of the building is generously glazed to afford unrestricted views of the sea.

In the centre of the building there is a fireplace, open towards the living room and similar to the "blackhouses" that were the model on which this building has been based: the typical houses on the Hebrides, with a central fireplace and built by the inhabitants themselves with plain materials. Since the owners wanted to do all the work themselves, it was important to develop uncomplicated technical details and to use simple materials without, however, ignoring what is expected today for a modern house. On the inside, low-cost particle boards predominate in combination with a finely ground concrete floor. The exterior façade has been clad with black corrugated fibre cement sheets. Not only are they robust and easy to handle, but also extremely weather-resistant.

The building represents a wonderful balancing act between the architectural aspirations of creating an appropriate response to the local environs and a way to realise those aims with simple means.

Den Bauherren stand nur ein kleines Budget zur Verfügung und sie wollten das Gebäude deshalb eigenhändig bauen. Mit diesem Wunsch wandten sie sich an ein Architekturbüro, das sich um die architektonische Gestaltung kümmern sollte. Einfache und leicht zu verarbeitende Materialien waren die Vorgabe.

Die Architekten entwarfen ein eingeschossiges Gebäude, das sich voll und ganz den Gegebenheiten des Ortes anpasst: Das zwischen zwei Hügeln liegende, dreieckige Grundstück erstreckt sich von einer Mulde bis zu einer höher gelegenen Ebene. Diese topografische Besonderheit nimmt das Wohnhaus mit einem Versprung in der Grundrissebene auf, den das Pultdach außen nachzeichnet. Die höher gelegene Nord-West-Seite wurde mit einer großzügigen Verglasung ausgestattet, um den Blick auf das Meer freizugeben.

In der Mitte des Gebäudes sitzt ein zum Wohnraum offener Kamin, ähnlich wie in den „blackhouses“, die für dieses Gebäude Pate standen: die typischen Häuser auf den Hebriden mit einer zentralen Feuerstelle, die von den Bewohnern mit einfachen Materialien selbst errichtet wurden. Da auch hier die Bauherren selbst Hand anlegten, war es wichtig, unkomplizierte technische Details zu entwickeln und einfache Materialien zu verwenden, ohne den Anspruch an ein modernes Wohnhaus zu vernachlässigen. Im Inneren dominieren kostengünstige Spanplatten in Kombination mit einem fein geschliffenen Betonboden. Die Außenfassade wurde mit schwarzen Faserzement-Wellplatten bekleidet, die einerseits sehr robust und einfach zu verarbeiten, andererseits äußerst wetterbeständig sind.

Das Gebäude schafft einen wunderbaren Spagat zwischen dem architektonischen Anspruch, eine angemessene Antwort auf den Ort zu finden, die mit einfachen Mitteln umgesetzt werden kann.

Les maîtres d'ouvrage ont fait le choix de l'autoconstruction pour des raisons de budget et confié la conception formelle à une agence d'architecture. La contrainte consistait à prévoir des matériaux faciles à mettre en œuvre.

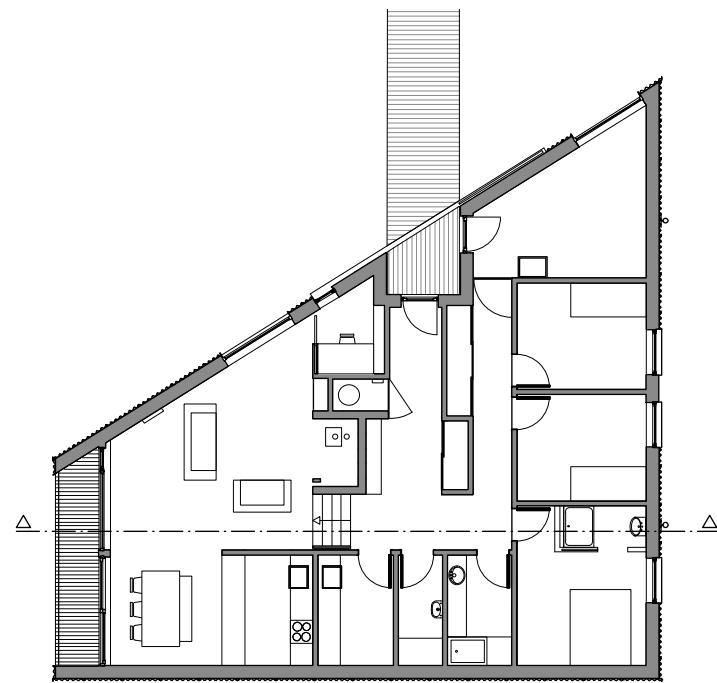
Les architectes ont conçu un bâtiment de plain-pied qui s'intègre parfaitement au lieu : la parcelle triangulaire située entre deux collines s'étend entre une cuvette et une plaine en surplomb. La maison d'habitation s'adapte à cette spécificité topographique par un décalage de niveau en plan que souligne la toiture à simple pente. La façade nord-ouest plus haute est largement vitrée pour dégager la vue sur la mer.

Une cheminée ouverte sur le salon se dresse au centre de la maison qui s'inspire des « blackhouses », ces habitations typiques des Hébrides organisées autour d'un foyer central et construites par les habitants avec des techniques simples. Le fait que les maîtres d'ouvrage construisent eux-mêmes la maison a nécessité la mise au point de détails techniques simples et le choix de matériaux modestes malgré la volonté de réaliser une maison d'habitation moderne. L'intérieur est dominé par des panneaux de particules économiques associés à un sol en béton finement poncé. La façade extérieure a été recouverte de plaques ondulées en fibres-ciment noires à la fois très robustes, faciles à travailler et extrêmement résistantes aux intempéries.

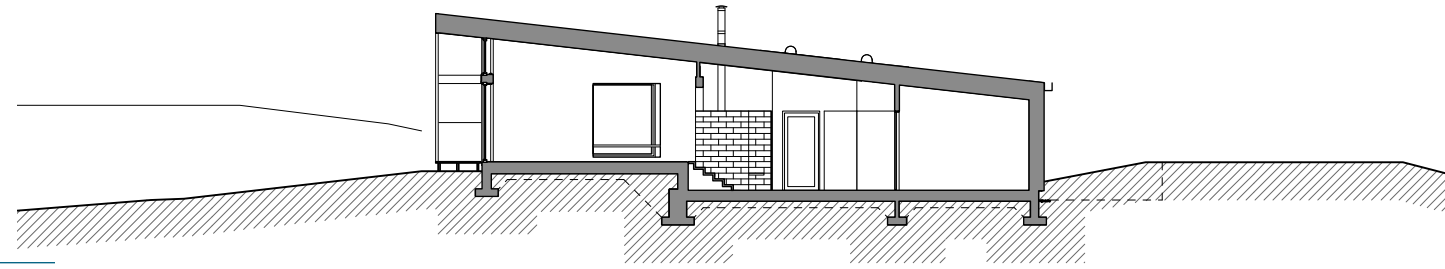
La construction parvient à concilier l'exigence architecturale consistant à apporter une réponse appropriée au lieu et le recours à des techniques simples.



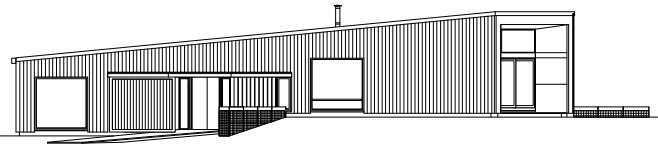
Floor plan
Grundriss
Plan
1:200



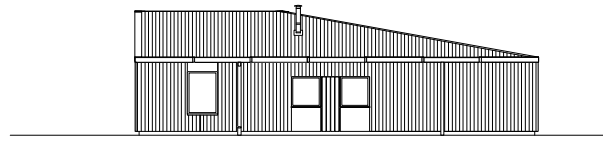
Section
Schnitt
Coupe
1:200



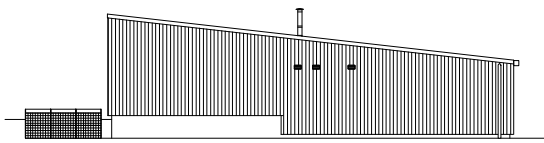
Nort elevation
Ansicht Nordost
Élévation nord-est
1:300



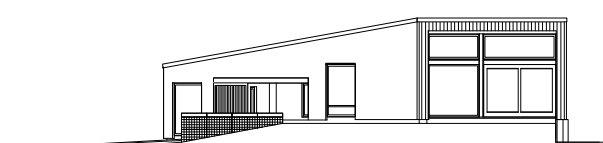
Southeast elevation
Ansicht Südost
Élévation sud-est
1:300



Southwest elevation
Ansicht Südwest
Élévation sud-ouest
1:300



Northwest elevation
Ansicht Nordwest
Élévation nord-ouest
1:300



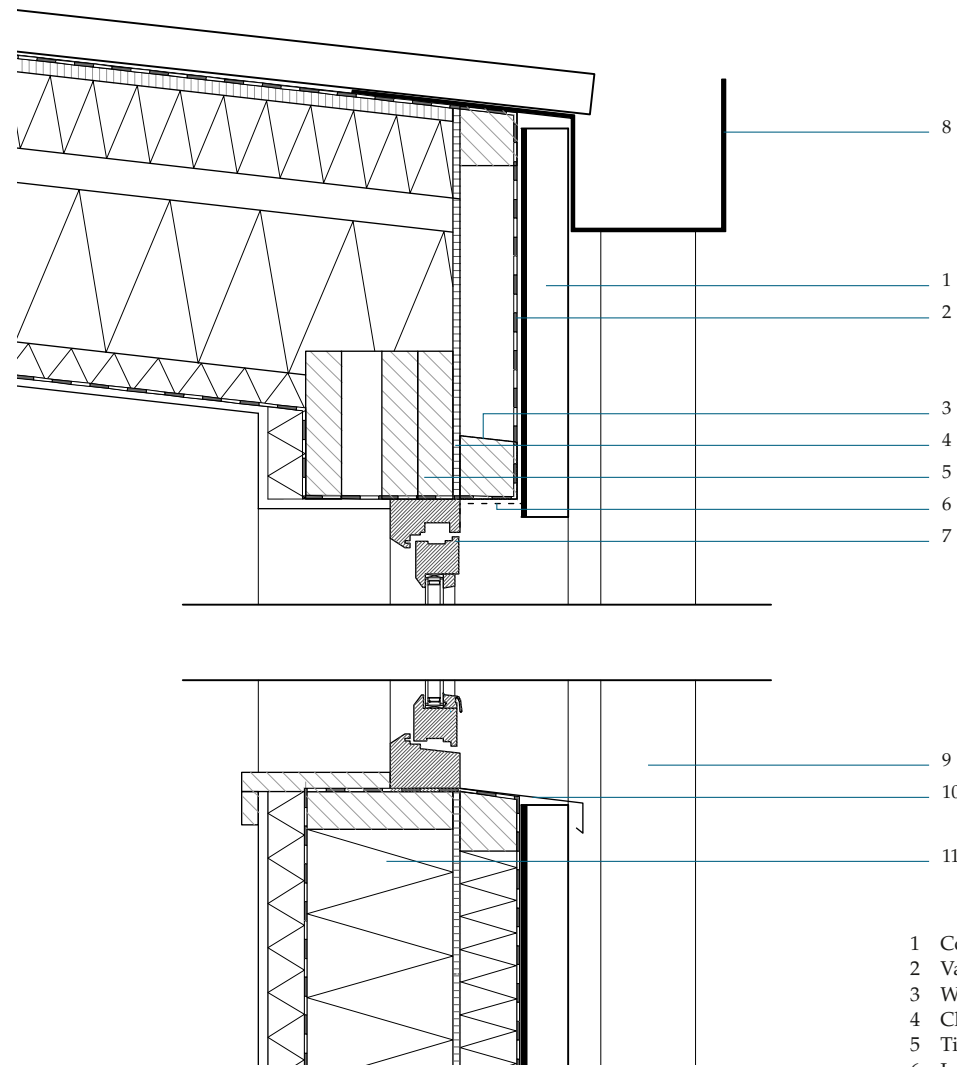
Not only do the black corrugated fibre cement sheets relate in colour to the harsh, hilly landscape; their robustness as a façade material is also essential in a place where they are exposed to such extremes of wind and weather.

Die schwarzen Faserzement-Wellplatten harmonieren nicht nur farblich mit der rauen, hügeligen Landschaft. Auch ihre Robustheit als Fassadenmaterial ist unerlässlich in einer derart Wind und Wetter ausgesetzten Umgebung.

Les plaques ondulées en fibres-ciment noires s'harmonisent par leur couleur avec le paysage rugueux et vallonné. La robustesse était également un critère essentiel pour les façades soumises des vents et des conditions climatiques extrêmes..

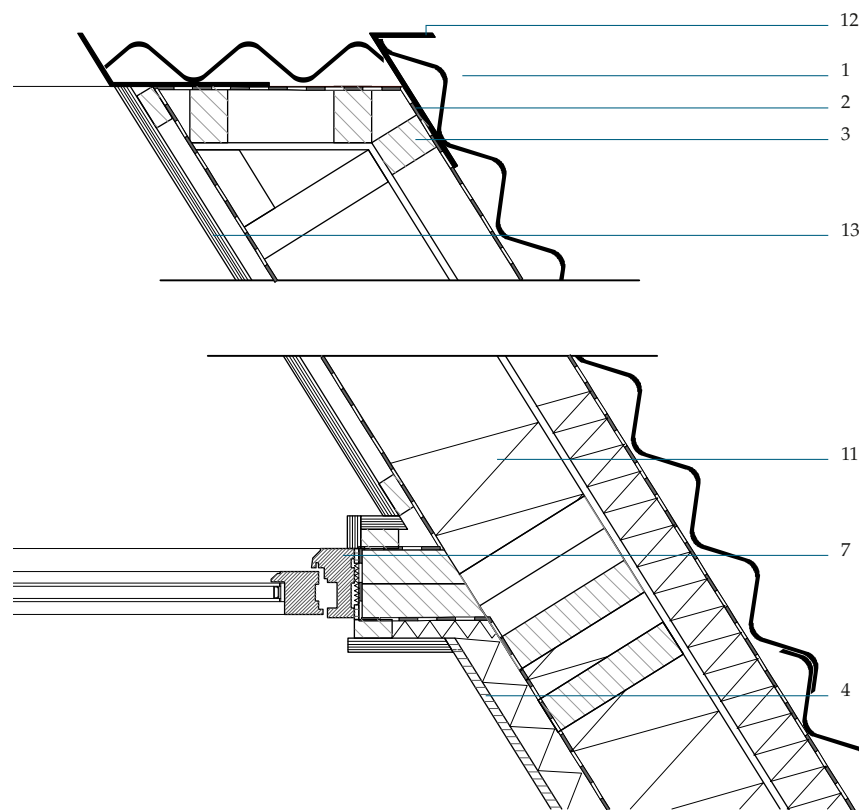


Vertical section façade
Vertikalschnitt Fassade
Coupe verticale façade
1:10



- 1 Corrugated fibre cement sheets
- 2 Vapour permeable membrane
- 3 Wooden subframe
- 4 Chipboard
- 5 Timber construction
- 6 Insect mesh
- 7 Metal window
- 8 Gutter
- 9 Downpipe
- 10 Metal window sill
- 11 Thermal insulation

Horizontal section facade
Horizontalschnitt Fassade
Coupe horizontale façade
1:10



- 1 Faserzement-Wellplatten
- 2 Dampfdiffusionsoffene Folie
- 3 Unterkonstruktion, Holz
- 4 Spanplatte OSB
- 5 Holzkonstruktion
- 6 Insektengitter
- 7 Metallfenster
- 8 Regenrinne
- 9 Abflussrohr
- 10 Fensterbank, Metall
- 11 Dämmung
- 12 Eckabschlusselement, Kunststoff
- 13 Bauplatte

- 1 Plaques ondulées en fibres-ciment
- 2 Membrane HPV
- 3 Ossature secondaire, bois
- 4 Panneau OSB
- 5 Ossature en bois
- 6 Grillage anti-insectes
- 7 Fenêtre métallique
- 8 Chéneau
- 9 Descente d'eaux pluviales
- 10 Appui de fenêtre, métallique
- 11 Isolation thermique
- 12 Élément d'angle, plastique
- 13 Panneau de construction



The window openings are accentuated by wooden components, some coloured, to stand proud of the façade of black corrugated fibre cement sheets. Inside, the predominant materials are plain particle board and ground concrete flooring.

Die Fensteröffnungen sind durch – teils farbige – Holzelemente von der Fassade aus schwarzen Faserzement-Wellplatten abgesetzt. Im Inneren dominieren einfache Großspanplatten und ein geschliffener Betonboden.

Les surfaces vitrées sont soulignées par des panneaux de bois colorés et se détachent audacieusement sur les plaques ondulées fibres-ciment noires. Les espaces intérieurs sont dominés par de simples panneaux OSB et une dalle de béton poncé.



PREVIEW | VORSCHAU | AVANT-PREMIERE

The next issue of A+D will be out as usual in Autumn 2017 and will include these exciting projects:

Die nächste Ausgabe der A+D erscheint im Herbst 2017 und wird unter anderen diese spannenden Projekte vorstellen:

Le prochain A+D paraîtra en automne 2017 et présentera entre autres ces projets passionnants :



Photo: Edward Caruso

PRIVATE HOUSE IN THE USA

Berg Design

A remarkable single family house on the coastline near New York City.



Photo: Guillaume Satre

SCHOOL BUILDING IN FRANCE

Kengo Kuma & associates

A new school building with an impressive roof and a multilayered facade in Paris.



Photo: David Cadzow

HOUSING COMPLEX IN THE UK

Keppie Design

A smooth and temperate design for a family living retreat in Glasgow.



Photo: Thomas Hermann

EVENT HALL IN GERMANY

ackermann + raff

A hall for events with an outstanding roof construction in Neckartailfingen.



Photo: Sergio Grazia

HYBRID BUILDING IN FRANCE

Jean Bocabeille Architecte

A multifunctional building with an unusual roof design in Paris.

Fibre cement product names for A+D 48
Bezeichnungen der Faserzementprodukte in A+D 48
Noms des produits en fibres-ciment dans A+D 48

- p 2 EQUITONE [pictura]
- p 3 EQUITONE [pictura]
- p 4 Alterna slates
- p 5 Cedral
- p 6 EQUITONE [pictura]
- p 7 EQUITONE [pictura]
- pp 8–13 Alterna slates
- pp 14–21 EQUITONE [pictura]
- pp 22–25 Profile 6 corrugated sheeting
- pp 26–31 EQUITONE [tectiva]
- pp 32–37 Thrutone Endurance slates
- pp 38–43 EQUITONE [natura]
- pp 44–49 EQUITONE [tectiva]
- pp 50–55 Profile 6 corrugated sheeting



Pages 8–15

GENS association libérale d'architecture,

Paris & Nancy, France
www.gens.archi
contact@gens.archi



Photo: Bernd Nörig

Pages 16–21

mvmarchitekt + starkearchitektur

Moltkestrasse 6, 50674 Köln
www.mvm-starke.de
info@mvm-starke.de



Pages 22–25

Hugh Strange Architects

210 Evelyn St, London SE8 5BZ
www.hughstrange.com
info@hughstrange.com

RPP ARCHITECTS



Pages 26–31

Architectenbureau VAN BIERVLIET b.v.b.a.

Koningin Elisabethlaan 53, 8000 Brugge
www.van-biervliet.be
info@van-biervliet.be

Stabitec bvba &

Stabitec Technieken bvba
Gulden-Vlieslaan 31a, 8000 Brugge
www.stabitec.be
info@stabitec.be

Pages 32–37

RPP Architects Ltd.

155/157 Donegall Pass, Belfast
www.rpparchitects.co.uk
info@rpparchitects.co.uk

Richard Murphy Architects

15 Old Fishmarket Close, Edinburgh
www.richardmurphyarchitects.com
mail@richardmurphyarchitects.com



Pages 38–43

Edmonds + Lee Architects

2601 Mission Street, Suite 503, San Francisco
www.edmondslee.com
info@edmondslee.com



Pages 44–49

Paolo Carlesso

via dei Patrioti 24 - 26, Fagnano Olona
www.ec2.it/paolocarlesso
passo1792@gmail.com



Photo: David Barbour

Pages 50–55

Rural Design Ltd

The Green, Portree, Isle of Skye, UK
www.ruraldesign.co.uk
studio@ruraldesign.net