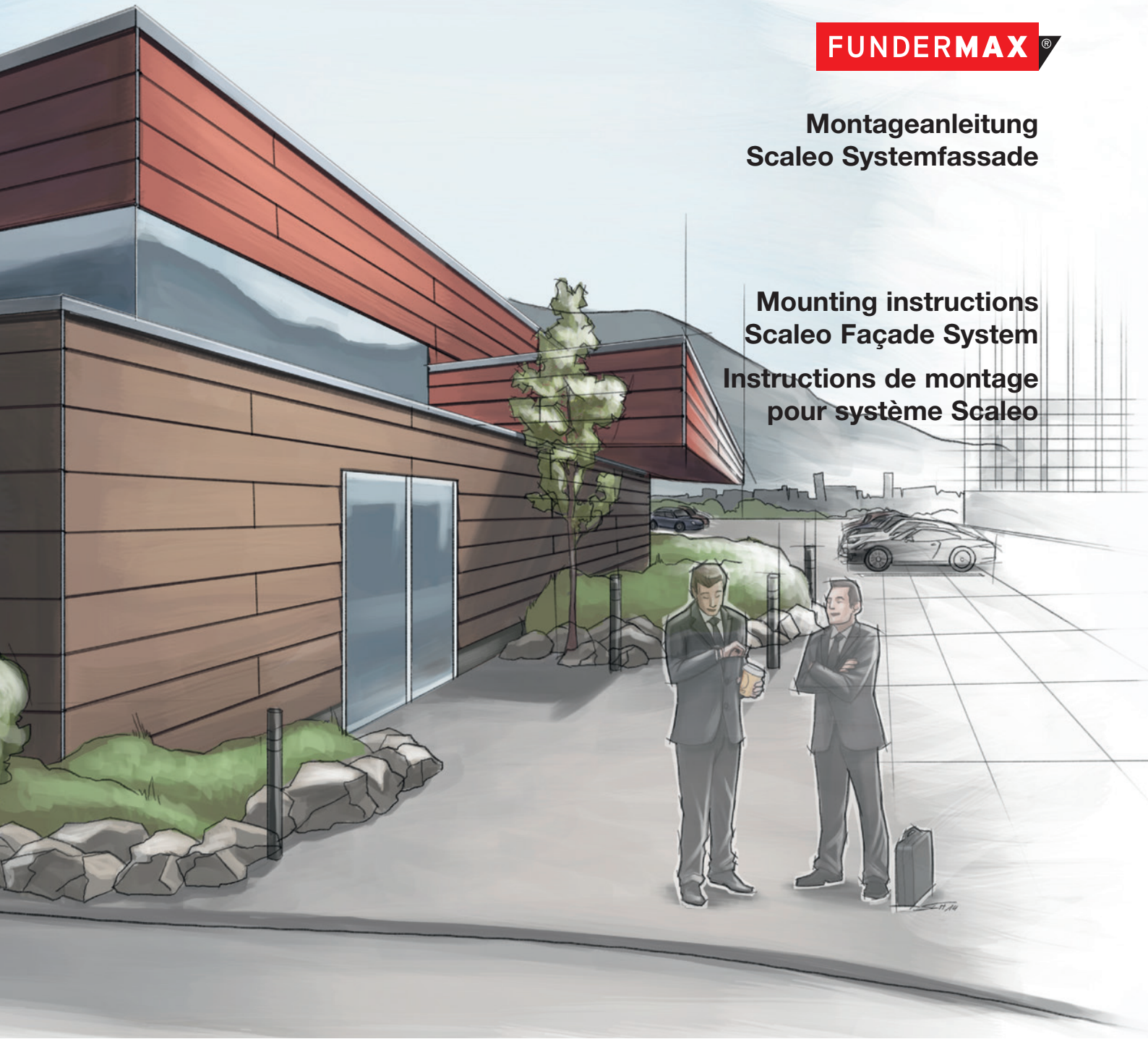


**Montageanleitung  
Scaleo Systemfassade**

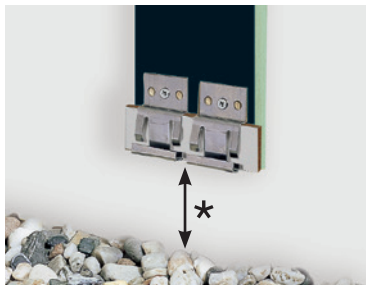
**Mounting instructions  
Scaleo Façade System  
Instructions de montage  
pour système Scaleo**



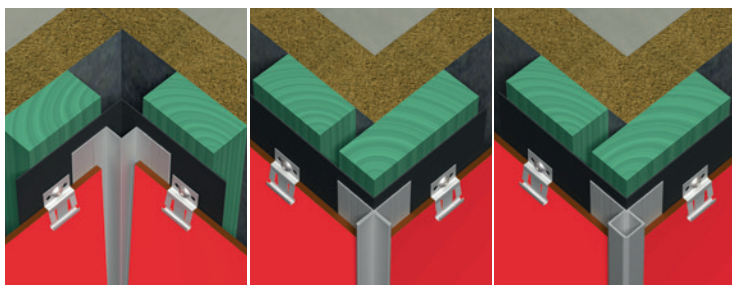
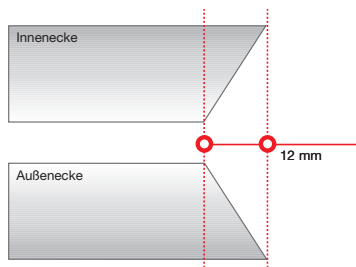
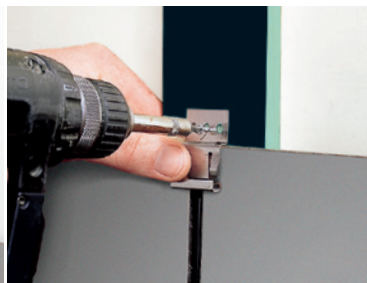
**exterior**

Ausgabe/Release/Edition 3/2016

**for  
people  
who  
create**



\*Die Holzunterkonstruktion muss mindestens 300 mm über der wasserführenden Ebene liegen (bei Kiesschüttung). Bei glatten Böden und starker Bewitterung erhöht sich der Spritzwasserbereich auf bis zu 500 mm Höhe.



## 1. UNTERKONSTRUKTION

Max Exterior Scaleo Paneele werden mit Montageklammern auf gehobelten, vorgetrockneten (Holzfeuchtigkeit 15% ±3) Holzlatten (mind. 50 mm breit) montiert. **Achten Sie auf geeigneten konstruktiven bzw. chemischen Holzschutz!**

Die im Stoßbereich erforderliche Lattenbreite beträgt mindestens 75 mm. Der Abstand der Latten soll höchstens 500 mm\* betragen. Die Scaleo Paneele werden von unten nach oben montiert. Zuerst wird ein Montageklotz (Max Exterior 6 mm) waagrecht montiert. Auf diesen werden die ersten Montageklammern befestigt. Im Bereich der Dehnfuge werden stets 2 Klammern montiert. Alternativ kann auf Alu-Unterkonstruktion montiert werden. Länge des Aluminium-Tragprofils max. 2800 mm. Breite der Tragprofile bei einer Klammer 40 mm und beim Stoß (2 Klammern) mind. 80 mm. Positionsfixierung auf einer Alu-Unterkonstruktion empfehlen wir mit einer selbstschneidenden Schraube mit einem flachen Linsenkopf pro Plattenelement (in der Mitte geschraubt).

\*\* DIE ANGEgebenEN BEFESTIGUNGSABSTÄNDE BEZIEHEN SICH AUF GEBÄUDE GERINGER HÖHE, BZW. ≤ 8 M GEBÄUDEHÖHE.

## 2. BEFESTIGUNG UND SICHERUNG

Max Exterior Stulpschalungspaneelle werden im Anschluss (Nut nach unten zeigend) auf die Montageklammern aufgesetzt. Zur Befestigung des Paneels werden an der Oberkante des Paneels Montageklammern montiert. Das darüber liegende Paneel überlappt das erste Paneel um ca. 28 mm. Jedes Paneel wird in der Paneelmitte, neben der Montageklammer, mit einer Schraube gesichert. Diese verhindert das Verschieben des Paneels.

## 3. VERTIKALER STOSS

Bei vertikalen Stößen muss immer eine Latte für die Befestigung der Montageklammer montiert sein. Um die erforderliche Befestigung gewährleisten zu können, werden zwei Montageklammern - eine links, eine rechts der Fuge - montiert. Zum Schließen der Fuge verwenden Sie bitte die angebotenen Fugenhinterlegungsprofile. Sollten an der Fassade die vertikalen Stöße versetzt ausgeführt werden, so genügt es, das Paneel, sowie das Fugenhinterlegungsprofil mit einer Klammer zu befestigen. Liegen die Stöße übereinander, so müssen zwei Montageklammern verwendet werden. Stoßfugen sind mit einer Mindestbreite von 8 mm auszuführen.

## 4. AUSSENECKE/INNENECKE AUF GEHRUNG

Bei Außen- und Innenecken ist es möglich, die Stulpschalungspaneelle auf Gehrung auszuführen.

**Außenecke:** Die Oberkante des Paneels muss um 12 mm kürzer sein, als die Unterkante des Paneels (unabhängig der Paneelbreite).

**Innenecke:** Die Unterkante des Scaleo Paneels muss um 12 mm kürzer sein, als die Oberkante des Paneels (unabhängig der Paneelbreite). Die Schnittkanten mit einer Fase ausführen. Die Unterkonstruktion ist mit einem Hinterlegungsband aus EPDM, mit einer Mindestdicke von 1,2 mm, gegen Wassereintritt zu schützen.

**Eckprofil:** Außen- und Innenecken können natürlich auch mit Eckprofilen ausgeführt werden. Die Scaleo Paneele werden dazu rechtwinklig abgelängt. Die erforderliche Fuge zwischen dem Paneel und dem Eckprofil sollte mind. 5 mm betragen.

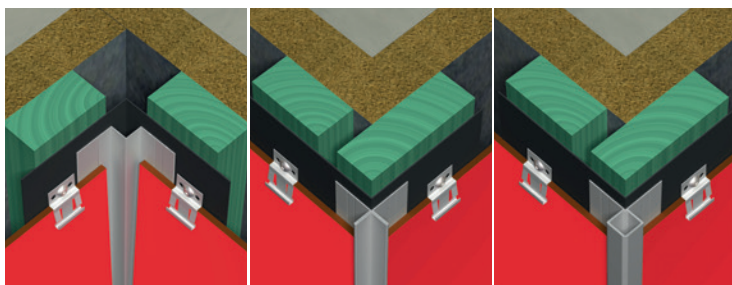
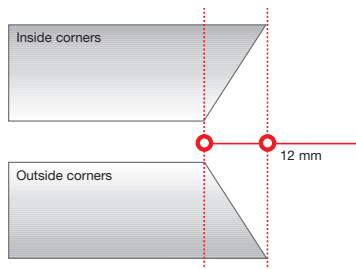
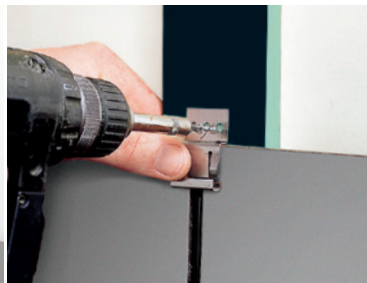
## 5. BEFESTIGUNG DES OBERSTEN SCALEO PANEELS

Das letzte Paneel muss an der oberen Kante mittels Schrauben befestigt werden. Dazu verwendet man Schrauben mit lackiertem Kopf passend zur Plattenfarbe wie bei der Montage von großformatigen Max Exterior Platten.

Sollten Sie weitere Fragen haben, so steht Ihnen unsere Anwendungstechnik gerne hilfreich zur Verfügung. Sie erreichen uns unter der Tel.: +43 (0) 5 / 9494-4646 oder unter [www.fundermax.at](http://www.fundermax.at)



\*The wooden substructure distance to the water-bearing ground has to be 300 mm in minimum (if gravel-soil is given). In case of smooth grounds and strong weathering the splashing-water area increases up to 500 mm height.



## 1. PREPARING THE SUBSTRUCTURE

Max Exterior Scaleo elements are installed using mounting clips fixed to a substructure of vertical wooden battens, which are shaped and predried (wood moisture 15%±3). Each batten must be at least 50 mm wide for a single mounting clip, or 75 mm wide where two panels join to allow enough space for two mounting clips side-by-side (**Pay attention to constructive or chemical treated wood preservation!**). The gap between each batten should not exceed 500 mm\*. The Scaleo panels are installed starting from the bottom. First of all, fit a horizontal base bar. Now fit the first row of mounting clips so they rest on the bar. Make sure you fit 2 mounting clips at each vertical joint between panels. Alternatively you can use an aluminium substructure. Length of the aluminium profile is maximum 2800 mm. Width of the profile with one mounting clip 40 mm and in case of joints (2 clips) minimum 80 mm. For fixing against shifting we recommend one self-tapping screw with fillister head per panel (screwed in the middle).

\*THE SPACING SPECIFIED APPLIES TO LOW BUILDINGS, I.E. UP TO 8 M IN HEIGHT.

## 2. INSTALLING THE FIRST ROW OF PANELS

Place the groove along the lower edge of the Max Exterior Scaleo elements (the notch points downwards) onto the mounting clips. Secure the panels in place by fixing mounting clips along the top edge of each panel. The panel above overlaps the first row of panels by approx. 28 mm. Fit a screw next to the top middle row mounting clip on each panel. This is designed to stop the panel shifting sideways.

## 3. VERTICAL JOINT

A batten for fixing the mounting clips must be located at each vertical joint. Two mounting clips, one either side of the joint, are needed to provide the necessary hold. Please use Max Exterior backing strips to seal the vertical joint between cladding panels. If siding elements are arranged so the vertical joints are offset then it is sufficient to install the panel plus joint profile using a single mounting clip. If vertical joints are in a line then two mounting clips need to be used. There must be a gap of at least 8 mm between the panels at the joint.

## 4. OUTSIDE CORNERS/INSIDE CORNERS WITH MITRE

Max Exterior Scaleo elements can be mitred for both outside and inside corners.

**Outside corners:** The top edge of the panel must be 12 mm shorter than the lower edge of the panel (regardless of the panel width).

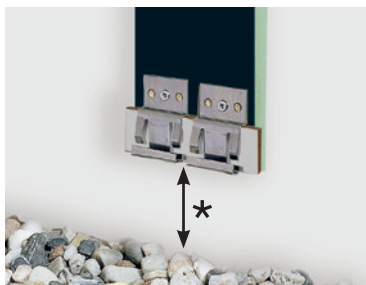
**Inside corners:** The lower edge of the Scaleo panel must be 12 mm shorter than the top edge of the panel (regardless of the panel width). The mitred edges must have a chamfer. The substructure needs to be protected with an EPDM protective tape (min. thickness 1.2 mm) to prevent water entering.

**Corner profiles:** Elements can be installed on both outside and inside corners using a variety of shapes of corner profiles. In this case the panels are cut to size without a mitre. Make sure there is a gap of at least 5 mm between each panel and the corner profile.

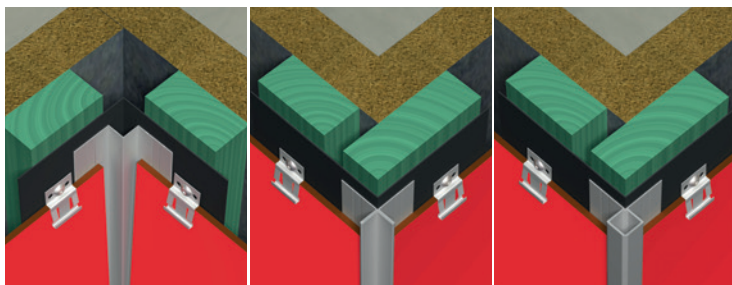
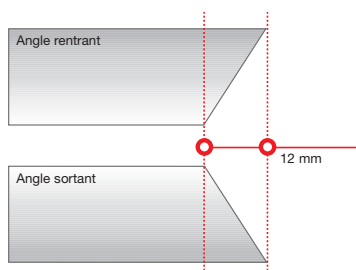
## 5. INSTALLING THE TOP ROW OF PANELS

Secure the top row of panels by fitting screws along the top edge of each panel. Use screws with painted heads to match the colour of the panels, as used for the installation of full-sized Max Exterior cladding boards.

The FunderMax Support Team would be pleased to hear from you if you have any questions. Please contact us at +43 (0) 5 / 9494-4646 or visit [www.fundermax.at](http://www.fundermax.at)



\*Garde au sol minimum des chevrons: 150 mm



## 1. OSSATURE

Le système Scaleo Max Exterior est mis en œuvre à l'aide d'agrafes en acier inox A2 minimum (A4 en bord et front de mer) fixées sur un réseau vertical de chevrons bois ou profilés métalliques (fixation des agrafes par vis à bois inox ou vis à métaux inox A2 minimum). Largeur vue des chevrons 50 mm mini en intermédiaire et 80 mm en raccordement de clins Scaleo. La distance entre les ossatures verticales doit être de 600 mm maxi. Les clins Scaleo sont montés de bas en haut avec la pose en partie basse d'une première rangée d'agrafes et adjonction d'une cale de départ épaisseur 6 mm. En chevrons bois, une garde de 150 mm entre pieds de chevrons et sol fini doit être respectée. Prévoir deux agrafes au droit d'un joint de raccordement de clins Scaleo.

## 2. FIXATION ET DISPOSITIF DE SECURITE

Les clins Scaleo Max Exterior sont alors encastrés (rainure vers le bas) sur les agrafes de montage. Les clins Scaleo sont ensuite fixés en partie haute par une nouvelle rangée d'agrafes. Les clins Scaleo suivants sont fixés sur les agrafes supérieures avec un recouvrement de 25 mm. Au travers de chaque clin Scaleo on réalisera un point fixe avec une vis située à côté de l'agrafe (dans le support vertical au plus près du milieu de la longueur de la lame de clin Scaleo). Le point fixe s'oppose à la reptation et limite le déplacement de la lame de clin Scaleo. En zone sismique cette disposition formant un point fixe sera mise en œuvre sur des chevrons alternés afin de ne pas créer de ligne de brisure.

## 3. JOINT VERTICAL

Les joints de raccordement des clins Scaleo doivent obligatoirement être réalisés sur une ossature et fixés en partie basse par deux agrafes (de part et d'autre du joint). La largeur du joint creux est de 14 mm et son étanchéité est réalisée par un profilé de jonction en aluminium laqué noir. Dans le cas où les joints verticaux sont réalisés en quinconce les clins Scaleo et le profilé de jonction peuvent être tenus par une seule agrafe en partie haute. Dans le cas où les joints verticaux sont filants il faut utiliser deux agrafes de montage.

## 4. ANGLE EXTÉRIEUR/ANGLE INTÉRIEUR EN ONGLET

La jonction des clins Scaleo dans les angles peut être réalisée par un assemblage à « coupe d'onglet ».

Dans ce cas la coupe doit être réalisée biseau avec un écart de 12 mm entre le bord supérieur et inférieur du clin Scaleo (coupe avec chanfrein possible). Le chevron d'angle devra obligatoirement être protégé par une bande EPDM. Il est également possible de réaliser les angles avec des profilés en aluminium laqué ou en bois massif. Dans tous les cas, les clins Scaleo ne doivent pas être mis en œuvre en butée, un joint de dilatation doit être prévu à chaque extrémité (pour mémoire dilatation +/- 2 mm/m de longueur de lame de clin Scaleo).

## 5. FIXATION DU DERNIER PANNEAU SCALEO SUPÉRIEUR

Selon la configuration de l'acrotère le dernier clin Scaleo peut être fixé par des vis inox ou avec les agrafes (couvertine de recouvrement). Pour la fixation par vis on utilise les vis inox SFS Intec laquées dans le ton des panneaux avec une fixation par point fixe (5 mm) en milieu de clin Scaleo et tous les autres trous percés en points coulissants (8 mm).

Si vous aviez encore des questions, notre service de technique d'application se tient volontiers à votre disposition pour vous venir en aide. Vous pouvez nous joindre au numéro de tél. +33 (0)4 78 68 28 31 ou sous [www.fundermax.at](http://www.fundermax.at)